



Protector Suite 2009



As informações fornecidas são consideradas precisas e confiáveis. No entanto, a Upek, Inc não assume qualquer responsabilidade pelas consequências do uso dessas informações, nem por quaisquer violações de patentes ou de outros direitos de terceiros que possam resultar do seu uso. Não é concedida qualquer licença por implicação ou de qualquer outra forma sob qualquer patente ou direitos de patente da Upek, Inc. As especificações mencionadas nesta publicação podem ser alteradas sem aviso prévio. Esta publicação substitui todas as informações fornecidas anteriormente. Não é permitida a utilização dos produtos da Upek, Inc como componentes críticos de sistemas ou dispositivos de suporte de vida sem o consentimento expresso por escrito da Upek, Inc.

O logotipo da Upek é uma marca registrada da Upek, Inc. TouchChip, TouchStrip, PerfectPrint, PerfectMatch, PerfectTrust, Protector Suite, Protector Suite QL e Protector Suite 2009 são marcas comerciais ou registradas da Upek, Inc. Todos os outros produtos descritos nesta publicação são marcas comerciais de seus respectivos proprietários e deverão ser tratados como tal.

Índice

1	Instalação	1
1.1	Instalando o Protector Suite 2009	1
1.2	Desinstalando o Protector Suite 2009	1
2	Introdução	3
2.1	Registro de Impressões Digitais	3
3	Identidade	5
3.1	Gerenciar Impressões Digitais	5
3.1.1	Registro de Impressões Digitais	5
3.1.2	Adicionar ou excluir impressões digitais	7
3.2	Status	8
3.3	Multifator	9
3.4	Operações de Conta	11
3.4.1	Exportar	11
3.4.2	Importar	12
3.4.3	Excluir	12
3.4.4	Senha de backup	13
3.4.5	Revelar senha do Windows	14
4	Aplicativos	15
4.1	Iniciador de Aplicativos	16
4.1.1	Criando associação entre uma impressão digital e um aplicativo	16
4.1.2	Gerenciar Aplicativos Associados	17
4.2	Banco de Senhas	18
4.2.1	Registrar páginas da Web e caixas de diálogo	18
4.2.1.1	Assistente de Registro	20
4.2.2	Reproduzir Registros Novamente	22
4.2.3	Gerenciar Registros	22
4.2.4	Configurações	24
4.3	Gerador de Senhas Seguras	25
4.3.1	Gerador	25
4.3.2	Senhas Geradas	26
4.4	Arquivos Criptografados	28
4.4.1	Cofre de Arquivos	28
4.4.1.1	Criando Cofre de Arquivos	28
4.4.1.2	Gerenciar o Cofre de Arquivos	29
4.4.1.3	Bloqueando e Desbloqueando o Cofre de Arquivos	32
4.4.1.4	Descryptografando Arquivos em um Cofre de Arquivos	32
4.4.2	Cofre Pessoal	33
4.5	E-Wallet	34
4.5.1	Criando registros do E-Wallet	35
4.5.2	Gerenciando registros do E-Wallet	36
4.5.3	Preenchendo formulários com o E-Wallet	37
4.6	Biomenu	37
5	Configurações	39
5.1	Logon do Windows	39
5.1.1	Segurança na ativação	41
5.2	Inspector de armazenamento	41
5.3	Selecionar imagem de fundo	42
5.4	Som	42
5.5	Rolagem	43
5.6	Atualizar	43
5.7	Configurações Avançadas	44

5.7.1 Diretivas	44
5.7.2 Configurações Biométricas	45
5.7.3 Calibragem do sensor (opcional)	46
5.7.4 Trusted Platform Module, TPM (Opcional)	46
6 Outras Ferramentas	47
6.1 Tutorial de Impressão Digital	47
6.2 Ícone da bandeja do sistema	48
6.3 Utilizando a Ajuda	48
6.4 Tela de Introdução	49
6.5 Painel de Informações do Leitor de Impressões Digitais	49
6.6 Gerenciar outros usuários	50



Capítulo 1. Instalação

1.1. Instalando o Protector Suite 2009

O Protector Suite 2009 pode ser instalado em qualquer computador com Windows XP ou Windows Vista e Microsoft .NET 3.0 e superior. São necessários direitos de administrador para instalar ou desinstalar o Protector Suite 2009. Se já tiver o Protector Suite 2009 pré-instalado no seu computador, você pode ignorar este capítulo.

Para instalar o Protector Suite 2009:

1. Quando a janela de execução automática do Protector Suite 2009 for exibida, clique em **Instalação do Software**. Se esta tela não for exibida, execute **Setup32.exe** ou **Setup64.msi** manualmente na pasta de instalação.
2. Clique em **Avançar** para continuar.
3. Confirme ou clique no botão **Procurar** para selecionar outra pasta de instalação.
4. A caixa de diálogo **Pronto para Instalar o Aplicativo** é exibida. Clique em **Avançar** para iniciar a instalação. Durante a instalação do Windows Vista, você pode ser solicitado a confirmar a continuação da instalação.
5. Quando a instalação estiver concluída, clique no botão **Concluir**.
6. Clique em **Sim** para reinicializar o seu computador quando solicitado. É necessário reinicializar o seu computador antes de começar a utilizar Protector Suite 2009.

A instalação está agora concluída. Após reiniciar o computador, o logon por impressão digital para Windows será ativado. Você deve registrar seus dedos para começar a usar o software. Consulte Registro de Impressões Digitais.



Nota

Durante a instalação, todos os drivers de dispositivo necessários são instalados. Se você pretende utilizar um sensor de impressões digitais externo, é recomendável conectá-lo depois de concluir a instalação e reiniciar o computador.

1.2. Desinstalando o Protector Suite 2009

Para desinstalar o Protector Suite 2009:

1. Clique em **Iniciar > Painel de Controle**.
2. Clique duas vezes no ícone **Adicionar ou Remover Programas (Programas e Recursos no Windows Vista)**.
3. Selecione Protector Suite 2009 e clique no botão **Alterar**.
4. Clique no botão **Remover**.
5. Você será solicitado a informar o que pretende fazer com os dados do Protector Suite 2009 armazenados no computador. Há duas possibilidades:
 - **Deixar os dados do Protector Suite 2009 para uso posterior no computador.**

Isso significa que se reinstalar o Protector Suite 2009 posteriormente, você poderá continuar a usar as impressões digitais registradas para iniciar uma sessão no computador e acessar os dados dos aplicativos de impressões digitais.

- **Remova todos os dados do Protector Suite 2009 do computador.**

As impressões digitais registradas e todos os dados nos aplicativos de impressões digitais serão excluídos permanentemente.

6. Clique em **Avançar** para continuar.
7. A caixa de diálogo Desinstalar é exibida. Clique em **Avançar** para confirmar que deseja continuar com a desinstalação. Clique em **Cancelar** para sair da desinstalação.
8. Quando a desinstalação estiver concluída, clique em **Concluir**.
9. Clique em **Sim** para reiniciar o computador.

Capítulo 2. Introdução

O Protector Suite 2009 é um software biométrico que protege a segurança dos seus dados através da autenticação da impressão digital. Para aumentar a segurança, a autenticação de impressão digital pode ser combinada com diferentes métodos de autenticação de usuário (como um smart card, PIN, TPM, uma chave do leitor de impressões digitais ou a sua senha do Windows). A autenticação da impressão digital é realizada passando-se o dedo por um sensor.

Depois de instalar o software e reiniciar o computador, você deverá registrar suas impressões digitais para criar uma associação entre seu nome de usuário, sua senha e suas impressões digitais junto com chaves de segurança geradas automaticamente. Todos os dados são armazenados no passaporte do usuário.

Este procedimento é denominado Registro de Impressões Digitais. Para saber como registrar, consulte Registro de Impressões Digitais.

Depois de registrar, você poderá usar as impressões digitais para:

- substituir a senha de logon do Windows (consulte Logon do Windows)
- proteger o computador na inicialização (consulte Segurança na ativação)
- iniciar seus aplicativos favoritos usando o sensor de impressões digitais (consulte Iniciador de Aplicativos)
- substituir as senhas de seus aplicativos ou sites favoritos por impressão digital (consulte Banco de Senhas)
- gerar senhas seguras e complexas (consulte Gerador de Senhas Seguras)
- criptografar arquivos e pastas (consulte Arquivos Criptografados)
- proteger informações privadas como, por exemplo, detalhes de cartão de crédito, números de contas, etc. (consulte E-Wallet)
- ter acesso rápido aos recursos do Protector Suite 2009 por meio de um menu pop-up (consulte Biomenu)

2.1. Registro de Impressões Digitais

Cada identidade de usuário no Protector Suite 2009 é representada por um "passaporte" ou uma conta de usuário, que contém dados biométricos de impressões digitais utilizados para verificar a identidade do usuário. Antes de usar o software pela primeira vez, é necessário criar amostras de impressões digitais para o passaporte. Este processo é denominado registro de impressões digitais.

Para criar um novo passaporte de usuário (registrar impressões digitais):

1. Vá para

- **Iniciar > Todos os Programas > Protector Suite > Centro de Controle**
- ou clique com o botão direito do mouse no ícone da bandeja e selecione **Iniciar Centro de Controle...**
- ou passe o dedo e clique no link **Registrar os dedos agora** no Tela de Introdução.

2. Realize a autenticação (será necessária a senha do Windows, caso tenha uma). Para obter instruções mais detalhadas, consulte Registro de Impressões Digitais.



Dica

Se ocorrerem problemas durante a digitalização das impressões digitais, consulte Tutorial de Impressão Digital.

Capítulo 3. Identidade

Na seção Identidade, você pode trabalhar com a sua conta de usuário. Você pode registrar e eliminar os modelos de impressões digitais, importar, exportar ou excluir todos os dados da conta de usuário. A senha de backup também pode ser definida aqui.

Antes de começar a usar o Protector Suite 2009, será necessário registrar os dedos, ou seja, criar os modelos de impressões digitais. Consulte Registro de Impressões Digitais para começar.

3.1. Gerenciar Impressões Digitais

Antes de começar a usar o Protector Suite 2009, será necessário registrar os dedos. O registro de impressões digitais é um processo de criação de correspondências entre o nome de usuário, a senha e as impressões digitais (computorizadas de forma a impedir a reconstrução da imagem original), junto com chaves de segurança geradas automaticamente. Todos os dados são armazenados no passaporte de impressões digitais.

Para aumentar a segurança, a autenticação da impressão digital pode ser combinada com uma autenticação de smart card e PIN ou em conjunto com a senha do Windows. Você poderá selecionar um método de autenticação (por exemplo, impressão digital + smart card, etc.) na página Multifator. Consulte Multifator para obter mais informações.

3.1.1. Registro de Impressões Digitais

Para criar um novo passaporte de usuário (registrar impressões digitais):

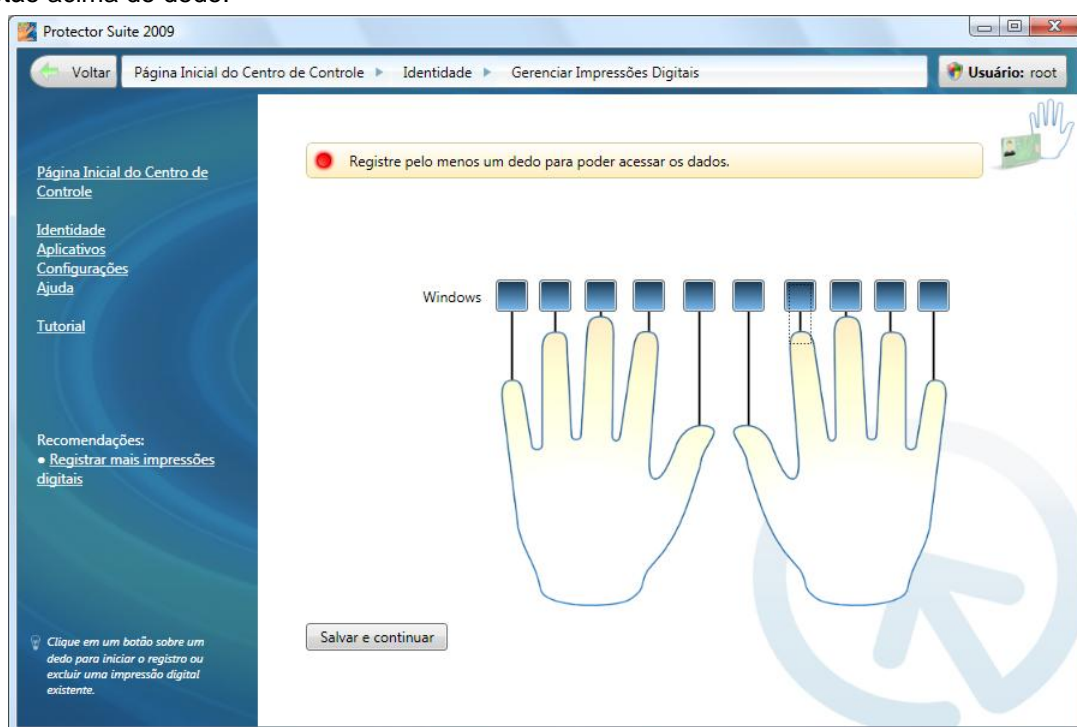
1. Se pretender usar um sensor de impressões digitais externo, ligue o dispositivo. Todos os controladores necessários são instalados com o Protector Suite 2009. No canto inferior da tela, é exibida uma mensagem que informa que o sensor foi ligado e está pronto para ser usado.
2. Para iniciar o Registro, vá para
 - **Iniciar > Todos os Programas > Protector Suite > Centro de Controle**
 - ou clique com o botão direito do mouse no ícone da bandeja e selecione **Iniciar Centro de Controle...**
 - ou passe o dedo e clique no link **Registrar os dedos agora** no Tela de Introdução.
3. O Contrato de Licença é exibido. Leia atentamente este contrato. Para usar o produto, você deverá aceitar o Contrato de Licença. Clique em **Aceitar** para continuar ou clique em **Não aceitar** para fechar o aplicativo caso não concorde com o Contrato de Licença.
4. Se o dispositivo suportar o registro na memória do dispositivo, você poderá selecionar se pretende armazenar os dados de autenticação na memória do dispositivo ou no disco rígido. **Selecione um tipo de registro:**
 - **Registro no dispositivo biométrico.** Se você selecionar o registro na memória do dispositivo, não será possível acessar os dados sem o dispositivo de impressões digitais correspondente. As informações de autenticação serão protegidas por uma chave de criptografia de software gerada pelo software de impressões digitais juntamente com uma chave de criptografia de hardware, obtida diretamente pelo dispositivo. A única limitação é o número de impressões digitais que pode ser registrado, devido ao tamanho restrito da memória do dispositivo.

- **Registro no disco rígido.** Se pretender registrar um grande número de impressões digitais para vários usuários, será necessário realizar o registro no disco rígido. Se selecionar o registro no disco rígido, os dados serão criptografados usando uma chave de software. A autenticação biométrica pode ser realizada com qualquer leitor de impressões digitais.

⚠ Importante

O tipo de registro selecionado não pode ser alterado posteriormente. A única forma de alterá-lo será desinstalar o Protector Suite 2009 e instalá-lo novamente.

5. Clique em **Aplicar** para continuar.
6. Digite a sua senha do Windows e clique em **Enviar**.
7. Uma caixa de diálogo com duas mãos é exibida. Selecione o dedo a ser registrado clicando no botão acima do dedo.



8. Passe o dedo selecionado sobre o sensor de impressões digitais. São necessárias impressões digitais de boa qualidade. Estas amostras serão combinadas em um único passaporte de impressões digitais. Se não for possível corresponder as amostras criadas, um aviso será exibido e você terá que repetir o procedimento.



Dica

Se ocorrerem problemas durante a digitalização das impressões digitais, consulte Tutorial de Impressão Digital.

9. (Opcional - apenas se suportado pelo computador) Assim que um dedo for registrado, Segurança na ativação um botão acima de cada dedo será exibido. O dedo correspondente será usado para substituir suas senhas de ativação e/ou de disco rígido na inicialização do sistema.
10. Selecione outro dedo para registrar. É recomendável registrar mais de um dedo, para o caso de ocorrer alguma lesão.
11. Clique em **Salvar e Continuar** para concluir a criação dos modelos de impressões digitais.
12. É exibida uma página Status na qual é possível visualizar o status atual do software de impressões digitais. É recomendável definir uma Senha de backup. Esta senha será usada em todo o software de impressões digitais como backup da autenticação da impressão digital para o caso de ocorrer uma lesão ou um problema com o dispositivo biométrico.



Nota

Cada usuário do Windows pode ter apenas um passaporte. Para criar uma conta de usuário, selecione **Iniciar > Painel de Controle** e clique em **Contas de Usuário**. Siga as instruções exibidas na tela.

3.1.2. Adicionar ou excluir impressões digitais

Você pode adicionar mais dedos à conta de usuário posteriormente. É recomendável registrar mais dedos para o caso de ocorrer uma lesão. Você pode excluir os dedos um a um ou toda a conta (incluindo todos os dados do aplicativo).

Adicionar ou excluir impressões digitais de um usuário existente (gerenciar impressões digitais):

1. Vá para
 - **Iniciar > Todos os Programas > Protector Suite > Centro de Controle** .

- ou clique com o botão direito do mouse no ícone da bandeja e selecione **Iniciar Centro de Controle...**
 - ou passe um dedo para exibir o Biomenu e selecione **Centro de Controle...** (ignore a etapa seguinte).
2. Realize a autenticação (passe o dedo ou digite a senha) e clique em **Enviar**.
 3. Vá para **Identidade > Gerenciar Impressões Digitais**.
 4. Uma caixa de diálogo com duas mãos é exibida.
 5. **Para registrar uma nova impressão digital:**
 - Selecione o dedo a ser registrado clicando no botão acima do dedo.
 - Passe o dedo selecionado até concluir um modelo. São necessárias impressões digitais de boa qualidade.
 - Para excluir uma impressão digital:**
 - Selecione o dedo a ser excluído clicando no botão acima do dedo.
 - Clique em **Sim**.
 6. Clique em **Salvar e Continuar** para concluir.

Para excluir uma conta de usuário existente (todos os dados do usuário):



Importante

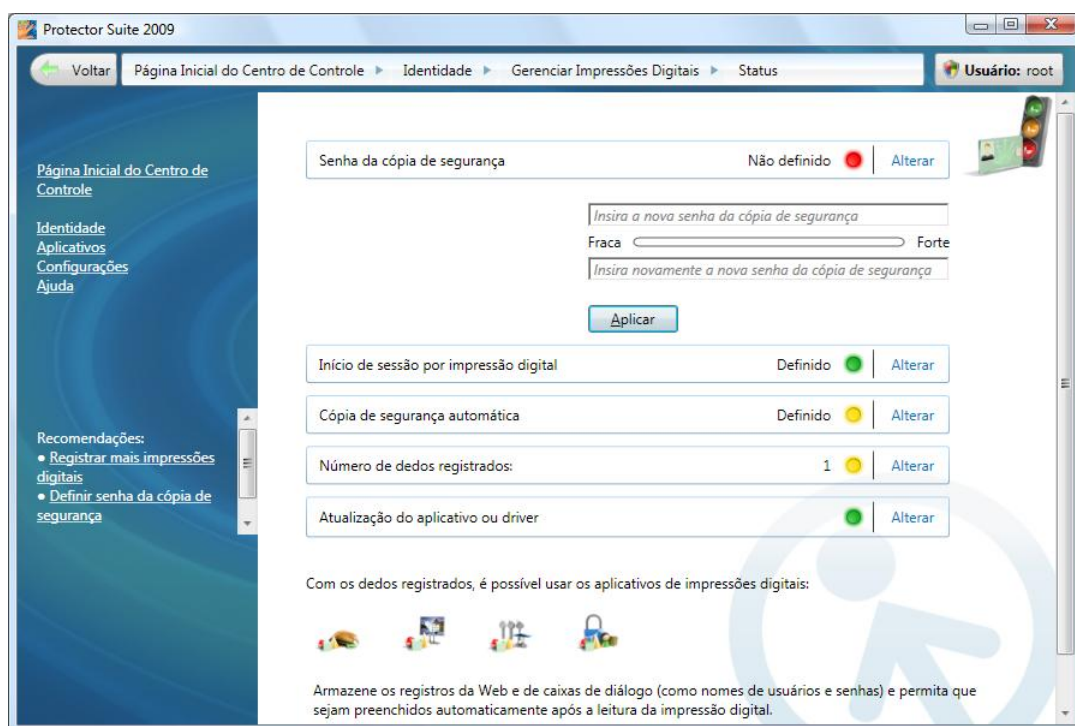
Toda a conta de usuário será excluída, incluindo todos os dados do usuário e não apenas as impressões digitais.

1. Vá para
 - **Iniciar > Todos os Programas > Protector Suite > Centro de Controle** .
 - ou clique com o botão direito do mouse no ícone da bandeja e selecione **Iniciar Centro de Controle...**
 - ou passe um dedo para exibir o Biomenu e selecione **Centro de Controle...** (ignore a etapa seguinte).
2. Realize a autenticação (passe o dedo ou digite a senha) e clique em **Enviar**.
3. Vá para **Identidade > Operações de Conta > Excluir Dados do Usuário**.
4. Clique em **Sim** para confirmar.

3.2. Status

A página de status fornece uma descrição geral das configurações do software e informa os aplicativos de impressão digital disponíveis após o seu registro.

O ícone vermelho indica que uma configuração não está no estado ideal. Amarelo indica que é necessário realizar uma ação e verde marca uma configuração correta.



- **Senha de backup.** Defina uma senha de backup e clique no botão **Aplicar**. Saiba mais sobre a Senha de backup.
- O **Logon por impressão digital** será definido automaticamente após o registro das suas impressões digitais. Quando reiniciar o computador e desejar fazer logon novamente, passe o dedo e o logon será feito automaticamente. Clique em **Alterar** para ir para a página Logon do Windows página e para editar as configurações de logon.
- O **backup automático** será configurado automaticamente após o registro das impressões digitais e a configuração da senha de backup. Um backup dos dados será criado sempre que você fizer alterações no passaporte do usuário. Clique em **Alterar** para ir para a página Exportar e definir um modo de exportação.
- O **Número de dedos registrados** mostra o número de impressões digitais registradas pelo usuário atual. É recomendável registrar mais dedos para o caso de ocorrer uma lesão. Clique em **Alterar** para ir para a página Registro de Impressões Digitais e registrar mais dedos.
- **Atualização do aplicativo ou driver.** Indicará se há uma atualização disponível. Clique em **Alterar** para ir para a página Atualizar e transferir uma nova atualização ou definir a verificação automática de atualizações.

A segunda parte da página de resumo fornece informações sobre os aplicativos que podem ser utilizados após o registro dos dedos. Se passar o mouse sobre a imagem de um aplicativo, você poderá ver uma descrição para cada aplicativo. Clique em uma imagem para ir para a página do aplicativo.

3.3. Multifator

A segurança do Protector Suite 2009 pode ser aumentada com criptografia adicional. Os tipos de criptografia que estão disponíveis dependem do seu hardware.

Escolha um método de autenticação. Na próxima vez que você for solicitado a realizar a autenticação, o método selecionado será necessário (por exemplo, fazer login no computador, registrar páginas da Web, etc.). Isso se aplicará a todos os dedos registrados.

Para selecionar um método multifator:

1. Vá para
 - **Iniciar > Todos os Programas > Protector Suite > Centro de Controle .**
 - ou clique com o botão direito do mouse no ícone da bandeja e selecione **Iniciar Centro de Controle...**
 - ou passe um dedo para exibir o Biomenu e selecione **Centro de Controle...** (ignore a etapa seguinte).
2. Realize a autenticação (passe o dedo ou digite a senha) e clique em **Enviar**.
3. Vá para **Identidade > Multifator**.
4. Selecione um método multifator **Métodos multifator**
 - **Impressão digital:** apenas a autenticação da impressão digital será necessária.
 - **Impressão digital + Chave do leitor de impressões digitais:** os dados confidenciais do usuário são criptografados usando uma chave armazenada no dispositivo de impressões digitais e só são acessados após a autenticação bem-sucedida da impressão digital. Você pode usar a senha de backup em caso de lesão ou problema no dispositivo. Se não definir a senha de backup, você poderá perder os seus dados em caso de falha do hardware de autenticação.
 - **Impressão digital + Smart Card:** tanto a autenticação da impressão digital como a inserção do smart card registrado são necessárias. Use a senha de backup em caso de lesão ou problema no dispositivo. Na próxima caixa de diálogo, selecione um leitor de smart card e insira o cartão. Digite um PIN que será salvo e reproduzido automaticamente durante a autenticação.
 - **Impressão digital + Smart Card + PIN:** essa combinação aprimora a segurança do método anterior, solicitando ao usuário que insira o seu respectivo PIN sempre que a autenticação for necessária. Use a senha de backup em caso de lesão ou problema no dispositivo.
 - **Impressão digital + senha do Windows:** a autenticação da impressão digital e a inserção da senha do Windows serão necessárias para cada autenticação.
 - **Impressão digital + TPM com Chave do leitor de impressões digitais:** segurança aprimorada baseada em hardware. O canal criptografado entre o Chip de Segurança TPM e o Leitor de Impressões Digitais melhora a segurança dos dados confidenciais do usuário. Recomendado para a maior segurança.
 - **Impressão digital + Tecla TPM:** Os dados confidenciais do usuário serão protegidos pelo Chip de Segurança TPM. Recomendada para uma maior comodidade.
 - **Impressão digital + Tecla TPM com PIN:** Os dados confidenciais do usuário serão protegidos pelo Chip de Segurança TPM com PIN. O usuário deve inserir um PIN em cada verificação de identidade. Recomendada para uma maior segurança.
5. Se você não tiver criado uma senha de backup, é recomendável criar uma agora. Clique no link **Criar senha de backup** para inserir uma nova senha de backup. Insira e confirme uma senha de

backup. Esta senha será usada em todo o software de impressões digitais como backup da autenticação da impressão digital para o caso de ocorrer uma lesão ou um problema com o dispositivo biométrico. Saiba mais sobre a Senha de backup .

6. Clique em **Aplicar** para salvar as alterações.

3.4. Operações de Conta

Importe, exporte ou exclua os dados do usuário atual.

Essas operações afetarão a conta do usuário atual (passaporte). Para adicionar ou excluir uma impressão digital individual, vá para Registro de Impressões Digitais.



3.4.1. Exportar

Os dados de um usuário existente (incluindo impressões digitais, chaves de criptografia e credenciais de logon) podem ser exportados para um arquivo e novamente importados para o software de impressões digitais. O arquivo é criptografado e protegido pela senha de backup. Saiba mais sobre a Senha de backup.

Para definir um modo de exportação:

1. Vá para
 - **Iniciar > Todos os Programas > Protector Suite > Centro de Controle .**
 - ou clique com o botão direito do mouse no ícone da bandeja e selecione **Iniciar Centro de Controle...**
 - ou passe um dedo para exibir o Biomenu e selecione **Centro de Controle...** (ignore a etapa seguinte).

2. Realize a autenticação (passe o dedo ou digite a senha) e clique em **Enviar**.
3. Selecione **Identidade > Operações de Conta > Exportar dados do usuário**.
4. Se a senha de backup não estiver definida, define uma agora. Saiba mais sobre a Senha de backup.
5. Escolha um modo de backup:
 - Clique no botão **Exportar Agora** e insira a Senha de backup para realizar a exportação imediatamente. Selecione uma pasta de destino e defina um nome de arquivo.
 - Selecione **Backup automático**. A exportação automática criará um backup do passaporte (ou seja, de todos os dados incluindo chaves, senhas, dedos registrados, etc.) sempre que houver alterações no passaporte. O local padrão do arquivo de backup é C:\Users\o seu nome de usuário\AppData\Local. A cada dez backups automáticos, você será solicitado a inserir a senha de backup. Clique em **Aplicar** para salvar as alterações.



Nota

É recomendável exportar o passaporte para fins de backup, por exemplo, em caso de falha do sistema, reinstalação do sistema ou se você excluir ou perder os dados acidentalmente.

3.4.2. Importar

Para importar os dados do usuário (passaporte do usuário):

1. Vá para
 - **Iniciar > Todos os Programas > Protector Suite > Centro de Controle**.
 - ou clique com o botão direito do mouse no ícone da bandeja e selecione **Iniciar Centro de Controle...**
 - ou passe um dedo para exibir o Biomenue selecione **Centro de Controle...** (ignore a etapa seguinte).
2. Realize a autenticação (passe o dedo ou digite a senha) e clique em **Enviar**.
3. Selecione **Identidade > Operações de Conta > Importar**.
4. Procure o arquivo de passaporte (*.vtp).
5. Insira a Senha de backup e clique em **OK**.



Nota

Não é possível importar um passaporte de um usuário registrado. Se pretender substituir o passaporte por um backup, será necessário excluir primeiro o atual.

3.4.3. Excluir

Para excluir todos os dados do usuário (um passaporte de usuário existente):

1. Vá para
 - **Iniciar > Todos os Programas > Protector Suite > Centro de Controle**.
 - ou clique com o botão direito do mouse no ícone da bandeja e selecione **Iniciar Centro de Controle...**

- ou passe um dedo para exibir o Biomenu e selecione **Centro de Controle...** (ignore a etapa seguinte).
2. Realize a autenticação (passe o dedo ou digite a senha) e clique em **Enviar**.
 3. Vá para **Identidade > Operações de Conta > Excluir dados do usuário**.
 4. Clique em **Sim** para confirmar.

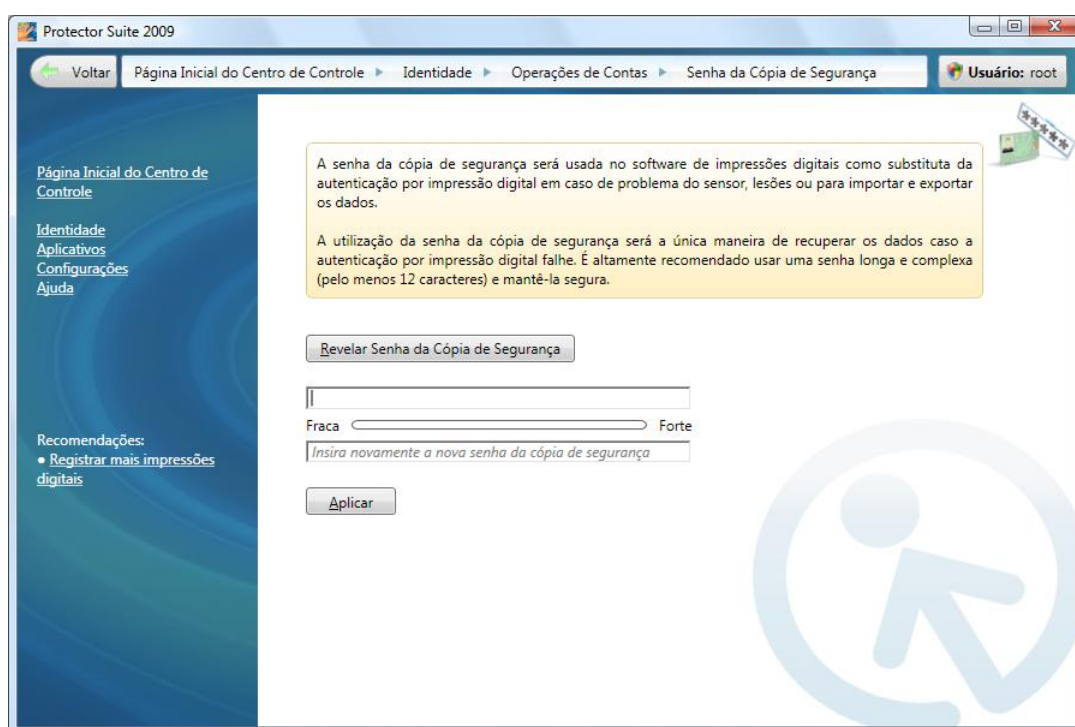


Importante

Todos os dados dos usuários atuais serão eliminados. Vá para a página Exportar para criar um backup dos dados para uso posterior.

3.4.4. Senha de backup

Aqui, você pode definir ou editar a senha de backup. Esta senha será usada em todo o software de impressões digitais como backup da autenticação da impressão digital (por exemplo, para arquivos exportados).



Importante

A senha de backup: permitirá o acesso aos dados caso ocorra um problema com o dispositivo. É recomendável usar uma senha longa e complexa (com pelo menos 12 caracteres) e mantê-la segura. Uma senha curta pode comprometer a segurança.

Para definir a senha de backup:

1. Vá para
 - **Iniciar > Todos os Programas > Protector Suite > Centro de Controle** .

- ou clique com o botão direito do mouse no ícone da bandeja e selecione **Iniciar Centro de Controle...**
 - ou passe um dedo para exibir o Biomenu e selecione **Centro de Controle...** (ignore a etapa seguinte).
2. Realize a autenticação (passe o dedo ou digite a senha) e clique em **Enviar**.
 3. Vá para **Identidade > Operações de Conta > Senha de backup**.
 4. Insira e digite novamente a senha de backup.
 5. Clique em **Aplicar** para salvar as alterações.
- Clique no botão **Revelar Senha de backup** para ver a senha em texto simples. Uma caixa de diálogo será exibida. Clique em **Revelar** e a senha será mostrada na tela. Certifique-se de que a senha seja mantida privada e evite o seu abuso.

3.4.5. Revelar senha do Windows

Você poderá ver a senha após a autenticação da impressão digital. A senha será exibida em texto simples na tela, por isso, assegure-se de evitar o seu abuso.

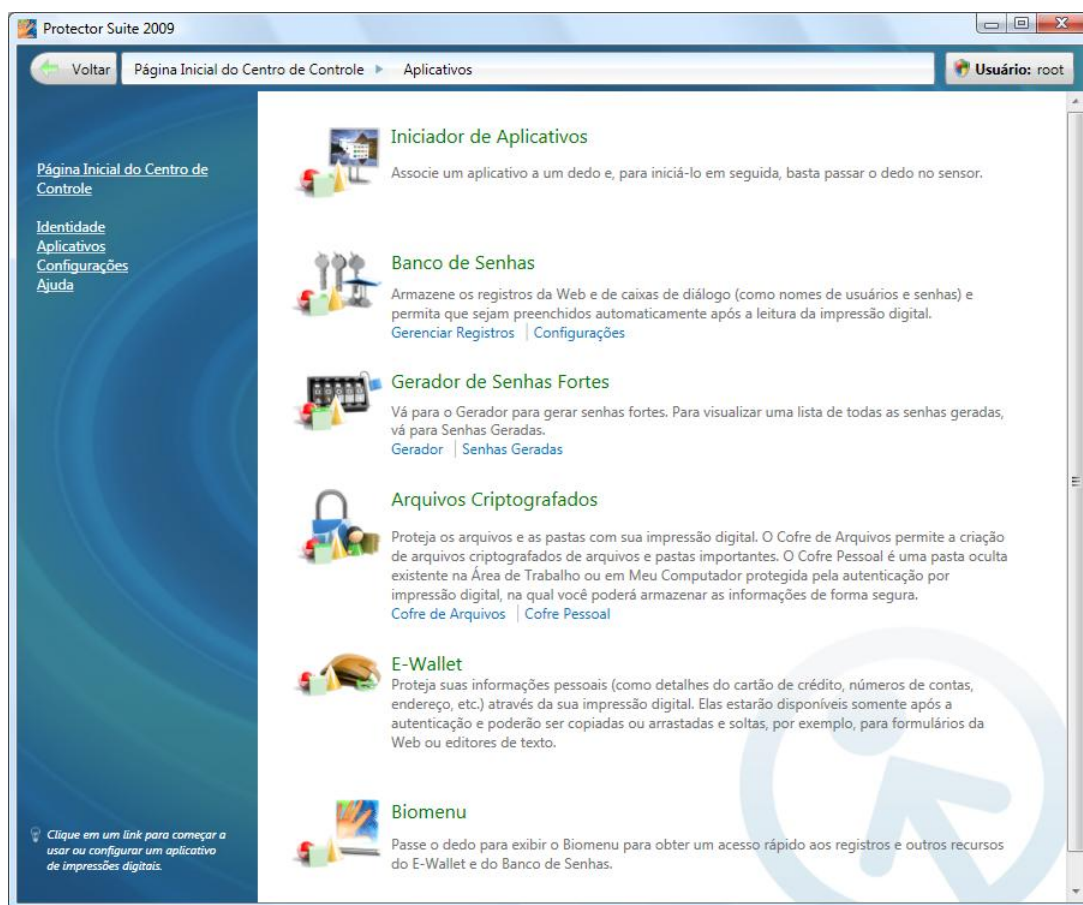
1. Vá para
 - **Iniciar > Todos os Programas > Protector Suite > Centro de Controle**
 - ou clique com o botão direito do mouse no ícone da bandeja e selecione **Iniciar Centro de Controle...**
 - ou passe um dedo para exibir o Biomenu e selecione **Centro de Controle...** (ignore a etapa seguinte).
2. Realize a autenticação (passe o dedo ou digite a senha) e clique em **Enviar**.
3. Selecione **Identidade > Operações de Conta > Revelar senha do Windows**.
4. Clique no botão **Revelar** para ver a senha em texto simples.
5. Realize a autenticação (passe o dedo).

Capítulo 4. Aplicativos

Aproveite ao máximo o sensor de impressões digitais utilizando-o em suas tarefas diárias com o computador. Você pode tornar os dados mais seguros e trabalhar mais rápido usando a autenticação de impressão digital. Depois de registrar os dedos, você poderá usar a sua impressão digital para substituir as senhas das caixas de diálogo e dos sites utilizados com frequência, iniciar aplicativos apenas passando o dedo, criar um armazenamento seguro e prático para os seus cartões de crédito, PIN e muito mais.

Aplicativos de impressões digitais:

- Iniciador de Aplicativos: inicie aplicativos apenas com a digitalização da sua impressão digital
- Banco de Senhas: substitua as senhas de seus aplicativos ou sites favoritos por uma digitalização de impressão digital
- Gerador de Senhas Seguras: gere senhas seguras e complexas
- Arquivos Criptografados: crie arquivos criptografados de pastas e arquivos privados
- E-Wallet: proteja informações privadas como, por exemplo, detalhes do cartão de crédito, números de contas, etc., e utilize-as para preencher formulários na Web com mais facilidade
- Biomenu: tenha acesso rápido aos recursos do Protector Suite 2009 por meio de um menu pop-up



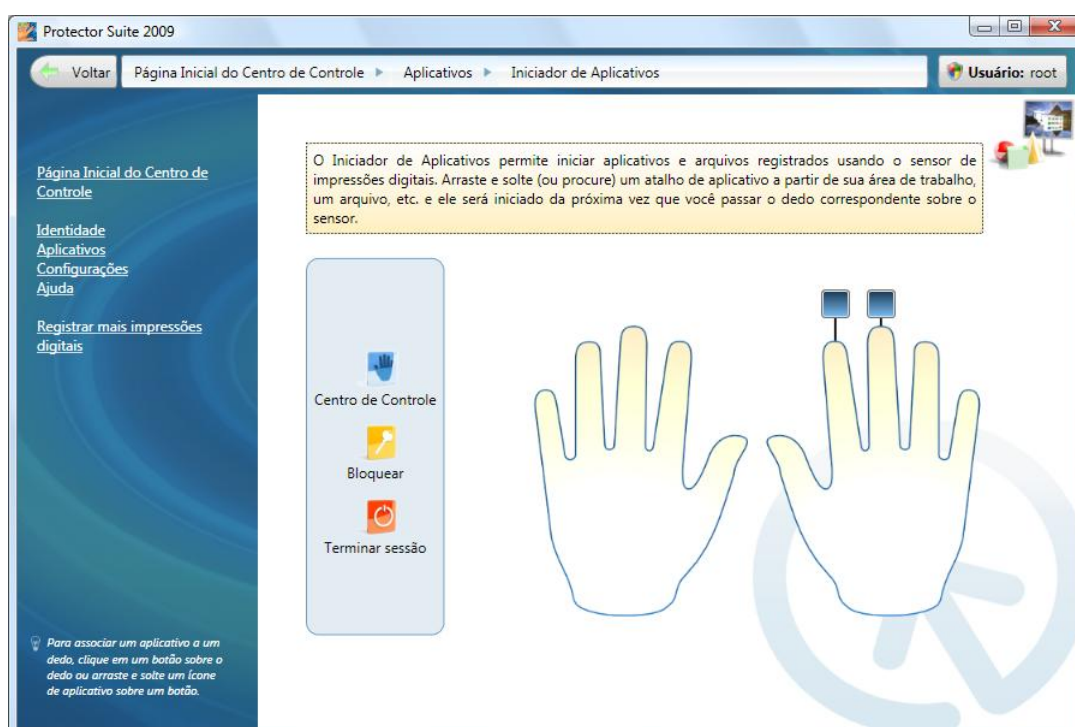
4.1. Iniciador de Aplicativos

O Iniciador de Aplicativos é um recurso opcional do Protector Suite 2009. Quando instalado, permite iniciar aplicativos e arquivos registrados, apenas com a leitura do dedo. Para associar um aplicativo a um dedo, arraste e solte (ou procure) um aplicativo, um arquivo, etc., e ele será iniciado da próxima vez que passar o dedo atribuído (por exemplo, arraste e solte o arquivo "document.txt" existente na área de trabalho; ele será aberto no editor de texto na próxima vez que você passar o dedo atribuído).



Nota

É necessário registrar, pelo menos, duas impressões digitais para usar o Iniciador de Aplicativos. Um dedo registrado está reservado para exibir o Biomenu.



4.1.1. Criando associação entre uma impressão digital e um aplicativo

Para associar um aplicativo a um dedo:

1. Vá para
 - **Iniciar > Todos os Programas > Protector Suite > Centro de Controle**
 - ou clique com o botão direito do mouse no ícone da bandeja e selecione **Iniciar Centro de Controle...**
 - ou passe um dedo para exibir o Biomenu e selecione **Centro de Controle...** (ignore a etapa seguinte).
2. Realize a autenticação (passe o dedo ou digite a senha) e clique em **Enviar**.
3. Selecione **Aplicativos > Iniciador de Aplicativos**.
4. Uma caixa de diálogo com duas mãos é exibida. Há um botão acima de cada dedo registrado.

**Nota**

Se não houver nenhum botão disponível, será necessário registrar os dedos primeiro. Se restar apenas um botão, este estará reservado para o Biomenu e será necessário registrar mais dedos. Consulte Registro de Impressões Digitais para saber como registrar os dedos.

- Arraste e solte um aplicativo ou arquivo para o botão. O ícone do aplicativo será exibido no botão. Você pode arrastar e soltar os aplicativos predefinidos disponíveis no menu, o **Centro de Controle** iniciará o Protector Suite 2009, **Bloquear** bloqueará o computador e **Log off** encerrará a sessão do usuário atual passando o dedo atribuído.

OU

Clique em um botão acima de um dedo. A caixa de diálogo do aplicativo é aberta. Insira o título do aplicativo. Procure o arquivo que deseja iniciar. Pode ser qualquer arquivo executável (por exemplo, calc.exe). Você também pode inserir parâmetros adicionais nas opções **Avançadas**. Consulte os exemplos de parâmetros de aplicativo abaixo.

- Clique em **OK**.
- A associação foi criada. Na próxima vez que você passar o dedo atribuído, o aplicativo associado a ele será iniciado.

**Nota**

Se desejar substituir temporariamente a inicialização do aplicativo (e invocar o Biomenu em vez disso), mantenha a tecla **Shift** pressionada quando passar o dedo.

Exemplos de parâmetros de aplicativo

É possível abrir um site da Web ao iniciar um browser, como o Internet Explorer. Insira o endereço de um site (como www.upek.com) no campo Parâmetros do aplicativo para iniciar esse site cada vez que você passar o dedo atribuído.

Você pode abrir um arquivo utilizando um aplicativo, como é o caso dos documentos do Microsoft Word. Digite o caminho do arquivo entre aspas (por exemplo, "C:\Documents and Settings\A.sua.conta\Meus documentos\documento.doc"). O arquivo documento.doc será aberto pelo Word cada vez que você passar o dedo atribuído. É possível utilizar mais de um parâmetro para o mesmo aplicativo.

4.1.2. Gerenciar Aplicativos Associados**Para excluir a associação da impressão digital ou do aplicativo:**

- Vá para
 - Iniciar > Todos os Programas > Protector Suite > Centro de Controle**
 - ou clique com o botão direito do mouse no ícone da bandeja e selecione **Iniciar Centro de Controle...**
 - ou passe um dedo para exibir o Biomenu e selecione **Centro de Controle...** (ignore a etapa seguinte).
- Realize a autenticação (passe o dedo ou digite a senha) e clique em **Enviar**.
- Selecione **Aplicativos > Iniciador de Aplicativos**.
- Clique no ícone do aplicativo no botão acima do dedo atribuído.

5. Clique em **Excluir...**
6. Clique em **Sim** para confirmar a exclusão da associação. O dedo agora está disponível para outro aplicativo.

Para editar a associação da impressão digital ou do aplicativo:

1. Vá para
 - **Iniciar > Todos os Programas > Protector Suite > Centro de Controle**
 - ou clique com o botão direito do mouse no ícone da bandeja e selecione **Iniciar Centro de Controle...**
 - ou passe um dedo para exibir o Biomenu e selecione **Centro de Controle...** (ignore a etapa seguinte).
2. Realize a autenticação (passe o dedo ou digite a senha) e clique em **Enviar**.
3. Selecione **Aplicativos > Iniciador de Aplicativos**.
4. Clique no ícone do aplicativo no botão acima do dedo atribuído.
5. Faça as alterações desejadas.
6. Clique em **OK**.

4.2. Banco de Senhas

Quando instalado, o Banco de Senhas armazena registros (nomes de usuário, senhas e outras configurações) de sites da Web e caixas de diálogo de aplicativos. Você pode acessar os aplicativos e sites da Web visitados com frequência (e-mail na Web, contas bancárias, comércio eletrônico, etc.) de forma segura, evitando a necessidade de inserir senhas, nomes de usuário e dados de formulários a cada acesso. As informações necessárias são inseridas apenas uma vez, durante o registro da página da Web ou da caixa de diálogo com senha. Quando a janela é exibida novamente, você pode reproduzir todos os dados utilizando o sensor. Também é possível acessar os sites da Web registrados diretamente do Biomenu.

O Banco de Senhas suporta os seguintes browsers: Internet Explorer 5.0 ou superior, Firefox 1.0 - 3.0. O Suporte ao Internet Explorer é instalado automaticamente. Quando o Protector Suite 2009 é iniciado pela primeira vez ou sem impressões digitais registradas, é exibida uma solicitação para instalar um plug-in do Firefox para ativar o suporte. Você também pode executar a instalação do plug-in do Firefox em **Aplicativos > Banco de Senhas > Configurações**.



Nota

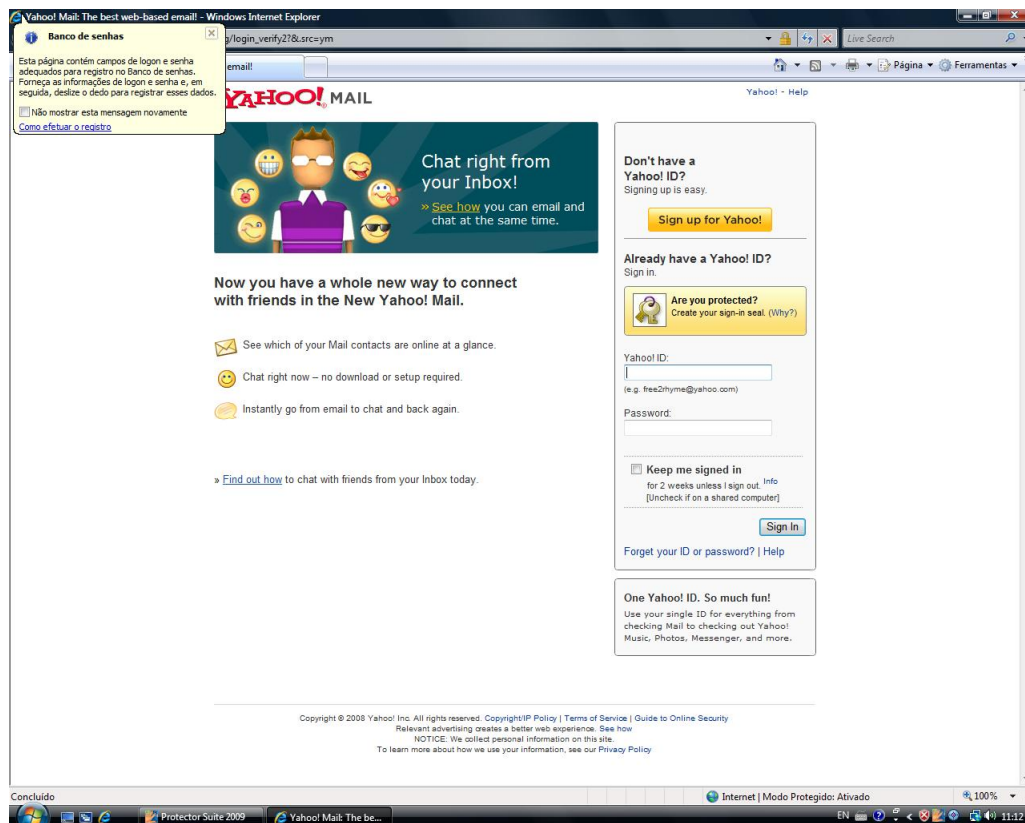
O Banco de Senhas destina-se a armazenar páginas da Web e caixas de diálogo mais simples (por exemplo, credenciais de login). Para preencher formulários mais complexos automaticamente, utilize o aplicativo E-Wallet.

4.2.1. Registrar páginas da Web e caixas de diálogo

É necessário registrar um site ou uma caixa de diálogo para armazenar as credenciais (como nomes de usuário e senhas) para reprodução posterior, ou seja, para serem preenchidos automaticamente após a autenticação (passe o dedo).

Para criar um novo registro:

1. Abra a página da Web ou a caixa de diálogo que deseja registrar.

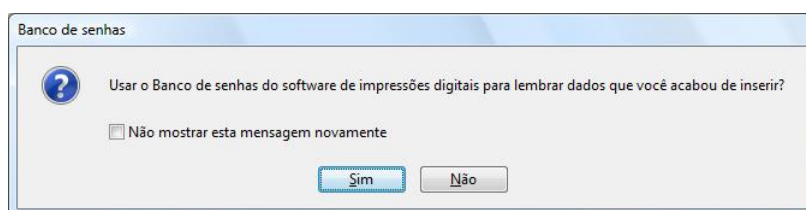


2. Preencha o nome de usuário, a senha e quaisquer outros campos necessários.
3. Passe um dedo registrado para exibir o Biomenu. Selecione **Registrar**.



OU

Para páginas na Web que contêm um campo de senha, uma caixa de diálogo é exibida automaticamente no momento do envio, perguntando se você deseja registrar os dados inseridos com o Banco de Senhas. Clique em **Sim**.



4. O **Assistente de Registro** (consulte abaixo) é exibido para orientá-lo durante o novo registro. Clique em **Avançar** para revisar e editar o registro. Também é possível marcar a caixa de seleção na parte inferior da caixa de diálogo para armazenar o registro como está e clicar em **Concluir** para ignorar o assistente.

Todos os seus dados são armazenados. Após a criação de um registro, é exibida uma dica no canto do browser confirmando que o registro foi criado.

i Nota

Se desejar ativar/desativar estas dicas, ou caso tenha desativado a caixa de diálogo que solicita o registro e desejar reativá-la, consulte Configurações

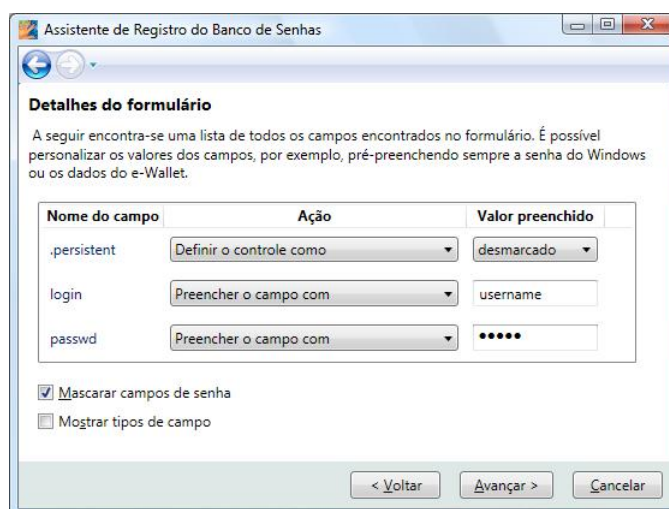
4.2.1.1. Assistente de Registro

O **Assistente de Registro** é exibido para orientá-lo durante o novo registro.

1. Clique em **Avançar** para revisar e editar o registro.
2. É exibida uma caixa de diálogo com o nome e o endereço da página da Web. Se estiver correto, clique em **Avançar**. Se não for a página que deseja registrar, clique em **Cancelar** para sair do assistente e iniciar um novo registro.



3. A página **Detalhes do Formulário** mostra todos os itens a serem registrados.



Você pode alterar o valor dos campos do formulário registrados. Selecione **Definir o controle como** para selecionar em uma lista de valores predefinidos ou desative o preenchimento deste campo selecionando **Não definir este controle**.

- **Preencher o campo com.** O campo será preenchido como valor inserido no browser. Você pode reescrevê-lo agora, se necessário.
- **Não preencher este campo.** Este campo não será preenchido automaticamente quando o registro for reproduzido.
- Utilize o preenchimento do nome de usuário, senha ou domínio do Windows neste formulário quando reproduzir o registro. Isso é conveniente se as credenciais forem alteradas, este valor será atualizado automaticamente e não será necessário alterar o registro.
- Você também pode utilizar outros aplicativos de impressão digital para preencher os campos do formulário, como o Gerador de Senhas Seguras para preencher um campo de senha com uma senha segura gerada. Selecione um aplicativo na lista. Apenas os aplicativos atualmente disponíveis serão exibidos na lista.



Nota

Se desmarcar a caixa de seleção **Mascarar senha**, todas as senhas serão exibidas em texto simples.

4. Clique em **Avançar** para continuar.
5. Na página **Método de envio do formulário**, escolha se deseja que o formulário registrado seja enviado após a autenticação. Desmarque o campo para preencher o formulário, mas não para enviá-lo.

Clique em **Mostrar opções avançadas** para selecionar o modo como os formulários serão enviados. Por padrão, o Banco de Senhas envia o formulário como se a tecla Enter tivesse sido pressionada. Se isso não funcionar, selecione a opção para escolher um botão manualmente. Arraste e solte o ícone do ponteiro em um botão da página. Este botão será utilizado para enviar a página.

6. Na página seguinte, teste o registro. Isto tentará reproduzir o novo registro no browser. Verifique se tudo funciona conforme o esperado. Se ocorrer um problema com o registro, volte e edite os campos registrados ou siga as etapas de resolução de problemas.

7. Clique em **Avançar** para continuar.
8. Na página seguinte, você pode escolher um nome e uma pasta de registro conforme exibidos no **Centro de Controle**, no qual pode gerenciar os registros posteriormente.
9. Clique em **Concluir**.

4.2.2. Reproduzir Registros Novamente

Reproduzir um registro irá iniciar o site registrado e iniciar a sua sessão automaticamente utilizando as credenciais registradas.

Para reproduzir um registro:

1. Exibe a caixa de diálogo ou o site registrado.
2. Autentique-se (passe o dedo).
3. (Opcional) É exibida uma caixa de diálogo do Banco de Senhas informando que o envio de registro está disponível. Clique em **Sim** para reproduzir o registro novamente. Selecione **Não mostrar esta mensagem novamente** para ignorar esta etapa da próxima vez.
4. O registro é reproduzido.

Para iniciar um site registrado, você também pode utilizar o Biomenu.

1. Passe o dedo para exibir o Biomenu.
2. Selecione **Sites Registrados**. Uma lista de sites registrados será exibida.
3. Selecione a página que deseja visualizar e reproduzir.



Dica

Você também pode reproduzir os registros selecionando um registro e clicando no botão **Reproduzir** no **Centro de Controle > Aplicativos > Banco de Senhas > Gerenciar Registros**. Consulte Gerenciar Registros para obter mais informações.

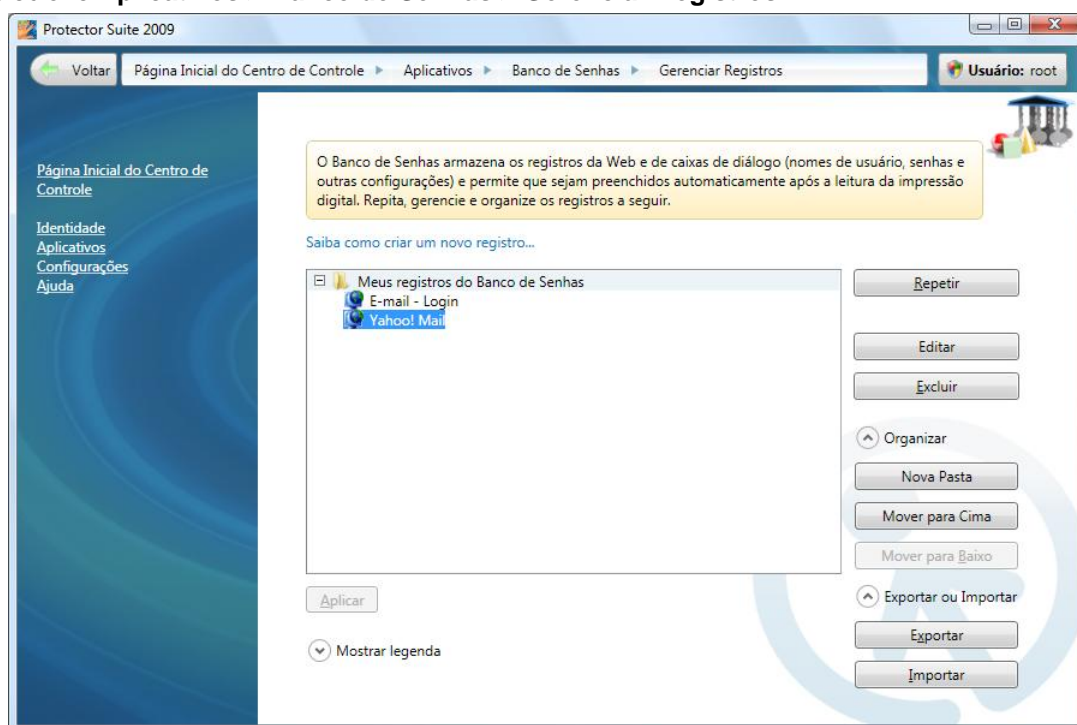
4.2.3. Gerenciar Registros

Editar o registro existente pode ser útil, por exemplo, se você tiver alterado a senha da caixa de correio. Também é possível excluir os registros, organizá-los em pastas ou ativar/desativar o envio automático de registros reproduzidos. Você pode exportar o seu registro para ser utilizado em outro computador. Um registro exportado é um arquivo com a extensão *.pb ou *.xml e que pode ser importado posteriormente.

Para gerenciar registros:

1. Vá para
 - **Iniciar > Todos os Programas > Protector Suite > Centro de Controle**
 - ou clique com o botão direito do mouse no ícone da bandeja e selecione **Iniciar Centro de Controle...**

- ou passe um dedo para exibir o Biomenu e selecione **Centro de Controle...** (ignore a etapa seguinte).
2. Realize a autenticação (passe o dedo ou digite a senha) e clique em **Enviar**.
 3. Selecione **Aplicativos > Banco de Senhas > Gerenciar Registros**.



4. Selecione o registro com que deseja trabalhar.
 - Clique no botão **Reproduzir** para reproduzir o registro da Web selecionado. Ele será iniciado no browser padrão.
 - Clique no botão **Editar...** para alterar os detalhes do registro armazenado (por exemplo, o nome de usuário e a senha foram alterados e você deseja refletir essas alterações no registro existente).

Aqui você pode alterar o nome do registro conforme exibido na lista de registros e o Biomenu. A caixa de seleção **Envio automático do formulário** controla o envio automático do formulário depois de o registro ser reproduzido. Se ela estiver marcada, o registro será reproduzido automaticamente após a autenticação (passe o dedo).

Todos os campos registrados podem ser editados e você pode alterar a forma como o registro será reproduzido. Para obter mais informações sobre os campos, consulte Assistente de Registro do Banco de Senhas.

Clique em **Aplicar** para salvar as alterações.

- Clique em **Excluir** para excluir completamente o registro.
- Clique em **Organizar...** para organizar os registros em pastas, mover registros para cima e para baixo na lista e criar pastas. A mesma estrutura será apresentada nos atalhos da Web do Biomenu.

- Clique em **Importar ou Exportar** para criar um backup do registro ou importe os registros salvos para o software de impressões digitais.

Clique no botão **Exportar...** para exportar o registro, por exemplo, para utilizá-lo em outro computador. Os registros selecionados serão exportados ou todos os registros existentes serão exportados simultaneamente. Para selecionar mais registros, mantenha pressionada a tecla **Ctrl** ou **Shift** ao selecioná-los. Em seguida, selecione um arquivo de destino e insira uma senha. Esta senha será solicitada ao importar estes registros. A extensão dos arquivos do Banco de Senhas é ***.pb** ou ***.xml**.

Clique no botão **Importar...** para importar registros de um arquivo do Banco de Senhas. Selecione o arquivo ***.pb** ou ***.xml** de origem. Você pode substituir todos os registros existentes pelos importados ou pode anexar os registros importados. Quando um registro com o mesmo nome é novamente anexado, ele será automaticamente renomeado para que o mais antigo e o importado sejam mantidos. Insira a senha criada durante a exportação.

5. Clique em **Aplicar** para salvar as alterações.

4.2.4. Configurações

O Banco de Senhas permite que você use a autenticação por impressão digital para acessar caixas de diálogo e sites da Web protegidos.

Selecione para que pretende utilizar o Banco de Senhas...

- A caixa de seleção **Caixas de diálogo do Windows** permitirá que você utilize o Banco de Senhas para armazenar credenciais de aplicativos padrão do Windows.
- O suporte do **Internet Explorer** está sempre presente. A caixa de seleção ativa ou desativa a utilização do browser.
- Para o browser **Firefox**, é necessária a instalação de um plug-in. Clique no link para iniciar a instalação. O Firefox deve estar definido como o browser padrão. Se você atualizar o Firefox após a instalação do plug-in, o Firefox avisa-o que o plug-in do Banco de Senhas não é mais compatível e sugere que você localize um atualizado. Confirme e instale o novo plug-in.

O Banco de Senhas apresenta dicas-ao usuário quando for possível executar uma ação como registrar ou reproduzir uma caixa de diálogo, etc. Se o usuário fizer login no Windows utilizando o nome de usuário e a senha, as dicas só ficarão ativas depois de uma autenticação bem-sucedida da impressão digital.

Para ativar/desativar as dicas do Banco de Senhas:

1. Vá para
 - **Iniciar > Todos os Programas > Protector Suite > Centro de Controle**
 - ou clique com o botão direito do mouse no ícone da bandeja e selecione **Iniciar Centro de Controle...**
 - ou passe um dedo para exibir o Biomenu e selecione **Centro de Controle...** (ignore a etapa seguinte).
2. Realize a autenticação (passe o dedo ou digite a senha) e clique em **Enviar**.

3. Selecione **Aplicativos > Banco de Senhas > Configurações**.
4. **Selecione a dica a ser exibida quando for perguntado se:**
 - **os dados de formulário enviados devem ser lembrados.** Serão ativadas/desativadas as solicitações da caixa de diálogo de registro do Banco de Senhas depois do envio de um formulário (em uma página da Web ou caixa de diálogo).

Selecione as dicas a serem apresentadas para alertá-lo se:

- **um registro for reproduzido.** Esta dica informa o usuário de que a reprodução do registro está prestes a começar. Este alerta é útil quando você desejar criar mais registros para o mesmo formulário ou caixa de diálogo e não quiser substituir os dados inseridos.
- **uma caixa de diálogo pode ser reproduzida.** Esta dica informa o usuário de que é possível realizar a reprodução do registro.
- **uma caixa de diálogo é adequada para registro.** Esta dica informa o usuário de que a caixa de diálogo contém um campo de senha que pode ser registrado.
- **um site da Web pode ser reproduzido.** Esta dica informa o usuário de que é possível realizar a reprodução do registro.
- **um site da Web é adequado para registro.** Esta dica informa o usuário de que a página contém um campo de senha que pode ser registrado.

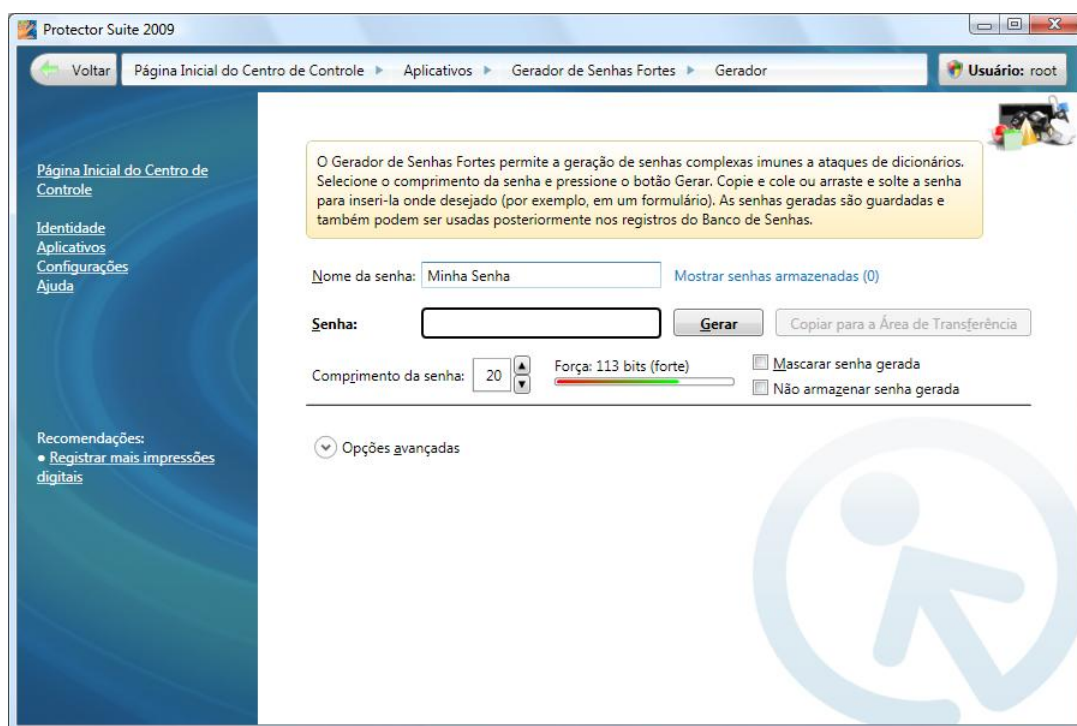
4.3. Gerador de Senhas Seguras

O Gerador de Senhas Seguras permite gerar senhas complexas imunes a ataques de dicionários. As senhas geradas são salvas e utilizadas quando necessárias. Também podem ser utilizadas no registro de formulários da Web utilizando a impressão digital.

4.3.1. Gerador

Para gerar uma senha segura:

1. Vá para
 - **Iniciar > Todos os Programas > Protector Suite > Centro de Controle**
 - ou clique com o botão direito do mouse no ícone da bandeja e selecione **Iniciar Centro de Controle...**
 - ou passe um dedo para exibir o Biomenu e selecione **Centro de Controle...** (ignore a etapa seguinte).
2. Realize a autenticação (passe o dedo ou digite a senha) e clique em **Enviar**.
3. Selecione **Aplicativos > Gerador de Senhas Seguras > Gerador**.



4. Insira um nome no campo **Nome da senha**.

5. Escolha o comprimento da senha.

Marque a caixa de seleção **Mascarar senha gerada** se não quiser mostrar a senha gerada em texto simples.

Marque a caixa de seleção **Não armazenar senha gerada** se não quiser armazenar a senha na página Senhas Geradas. Se não estiver marcada, todas as senhas geradas serão listadas aqui.

6. Clique no botão **Gerar**.

7. Agora, você pode arrastá-la e soltá-la, utilizar o botão **Copiar para área de transferência** ou clicar com o botão direito do mouse no menu para copiar a senha para a área de transferência e colá-la onde desejar.

Clique em **Opções avançadas** para gerar senhas de acordo com especificações mais detalhadas, por exemplo, gerar senhas compostas por combinações específicas de caracteres, senhas hexadecimais, etc.



Nota

O indicador de segurança mostra a segurança da senha que será gerada. Você pode ajustar a segurança alterando a segurança da senha ou as configurações avançadas.

4.3.2. Senhas Geradas

Revise e gerencie as senhas seguras. Você pode rever a hora da geração, o site da Web relacionado e saber se a senha está a ser utilizada por algum dos registros do Banco de Senhas.

1. Vá para

- **Iniciar > Todos os Programas > Protector Suite > Centro de Controle**

- ou clique com o botão direito do mouse no ícone da bandeja e selecione **Iniciar Centro de Controle...**
 - ou passe um dedo para exibir o Biomenu e selecione **Centro de Controle...** (ignore a etapa seguinte).
2. Realize a autenticação (passe o dedo ou digite a senha) e clique em **Enviar**.
 3. Selecione **Aplicativos > Gerador de Senhas Seguras > senhas Geradas**.
 4. Selecione a senha que deseja utilizar. Clique em um botão abaixo:

 Marque a caixa de seleção **Mascarar campos de senha** se você não quiser mostrar as senhas em texto simples.

 Utilize o botão **Copiar para área de transferência** ou clique com o botão direito do mouse no menu para copiar a senha para a área de transferência e colá-la onde desejar.

Ir para o site da Web. Será iniciado o site da Web para o qual foi gerada a senha.

Excluir. Excluirá a senha selecionada. Utilize **Ctrl+A** para selecionar todas as senhas.
 5. Clique em **Aplicar** para salvar as alterações.

Você pode utilizar as senhas complexas geradas para formulários da Web para aumentar a segurança das credenciais. É possível utilizar o Banco de Senhas para registrar as credenciais de logon e reproduzi-las novamente após a autenticação da impressão digital. Você terá uma senha segura e complexa para tornar os seus registros mais seguros sem a necessidade de memorizar a senha complicada. Basta passar o dedo e o registro será reproduzido pelo Banco de Senhas.

Para registrar uma senha segura no Banco de Senhas:

1. Gere uma senha segura. Consulte Gerador.
2. Exiba uma página da Web que deseja registrar.
3. Passe o dedo para exibir o Biomenu.
4. Selecione **Registrar** no menu.
5. Assistente de Registro é exibido.
6. As senhas geradas existentes serão detectadas automaticamente. Escolha uma senha gerada ou utilize a que foi detectada como padrão.
7. Continue o processo de registro com o Assistente de Registro normalmente. Você pode alterar a senha na página **Detalhes do formulário** quando revisar o registro.
8. Conclua e teste o registro.
9. Agora as credenciais estão registradas e podem ser reproduzidas automaticamente da próxima vez.

Para reproduzir um registro de senha segura no Banco de Senhas:

1. Exibe uma página da Web ou um aplicativo que você registrou.

2. (Opcional) É exibida uma dica para informá-lo sobre um registro existente.
3. Passe o dedo.

4.4. Arquivos Criptografados

Os Arquivos Criptografados permitem proteger as pastas e os arquivos privados por impressão digital e senha de backup, e mantê-los seguros contra acesso não autorizado.

O Cofre de Arquivos permite criar arquivos criptografados de pastas e arquivos importantes que serão protegidos por impressão digital e senha de backup. Você pode manter os arquivos em seus respectivos locais e, ao adicioná-los a um arquivo do Cofre de Arquivos, protegê-los por autenticação de impressão digital.

O Cofre Pessoal é uma pasta protegida localizada na Área de Trabalho ou em Meu Computador, para a qual você pode arrastar ou copiar os arquivos e mantê-los convenientemente num único local, protegidos de forma segura por impressão digital.



Nota

É necessário registrar as impressões digitais e configurar a senha de backup antes de criar um arquivo. Caso contrário, será exibido um aviso informando que nenhum usuário está selecionado. Consulte Registro de Impressões Digitais para saber como registrar as impressões digitais.

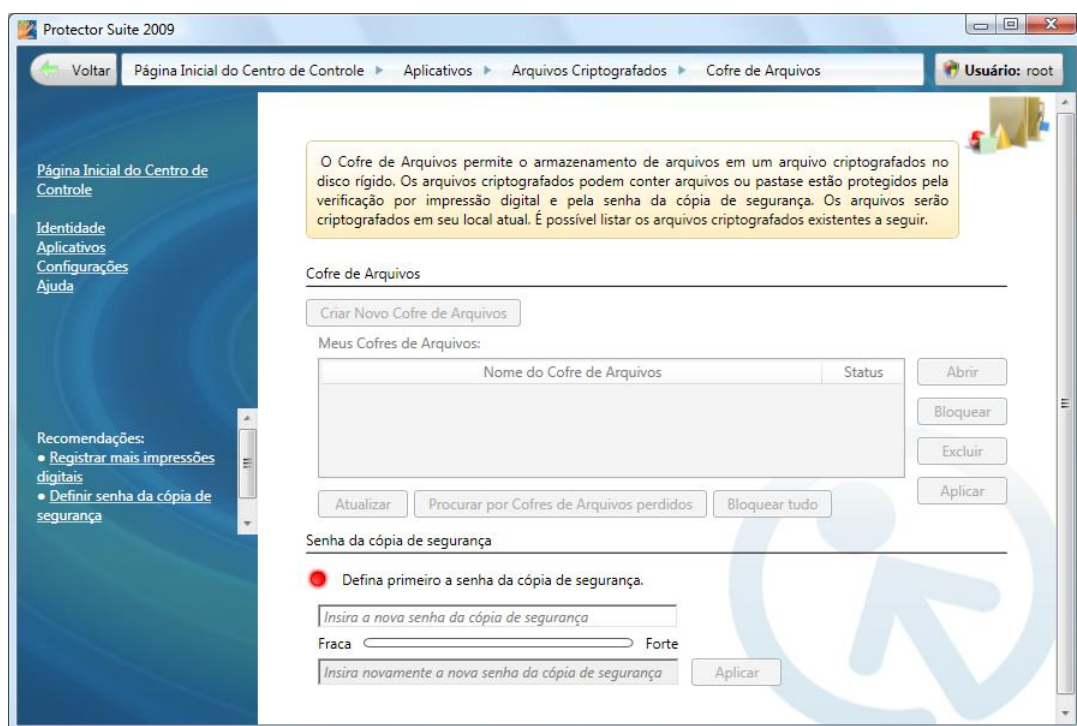
4.4.1. Cofre de Arquivos

O Cofre de Arquivos permite o armazenamento de arquivos em um arquivo criptografados no disco rígido. Os arquivos criptografados podem conter arquivos ou pastas e estão protegidos por autenticação de impressão digital e pela senha de backup. Quando um arquivo do Cofre de Arquivos está desbloqueado, você pode trabalhar com o arquivo do arquivo como faria com uma pasta padrão (excluir, copiar ou renomear arquivos etc.). Os recursos de arrastar e soltar também são suportados. Você pode simplesmente copiar e colar ou arrastar os arquivos para o arquivo desbloqueado e os arquivos serão criptografados quando você bloquear novamente o arquivo. Quando houver apenas um arquivo criptografado em um arquivo e ele estiver desbloqueado, você pode clicar no arquivo para iniciá-lo.

4.4.1.1. Criando Cofre de Arquivos

Para criar um novo Cofre de Arquivos:

1. Vá para
 - **Iniciar > Todos os Programas > Protector Suite > Centro de Controle**
 - ou clique com o botão direito do mouse no ícone da bandeja e selecione **Iniciar Centro de Controle...**
 - ou passe um dedo para exibir o Biomenu e selecione **Centro de Controle...** (ignore a etapa seguinte).
2. Realize a autenticação (passe o dedo ou digite a senha) e clique em **Enviar**.
3. Selecione **Aplicativos > Arquivos Criptografados > Cofre de Arquivos**.



4. Se a senha de backup não estiver definida, insira uma senha e clique em **Aplicar**. Saiba mais sobre a Senha de backup.
5. Clique no botão **Criar Novo Arquivo**.
6. Defina um nome para o novo arquivo.
7. Agora, você pode trabalhar com o arquivo como uma pasta padrão (excluir, copiar ou renomear arquivos, etc.). As funções de arrastar e soltar também são suportadas. Você pode simplesmente copiar e colar ou arrastar os arquivos para o arquivo desbloqueado e os arquivos serão criptografados quando o arquivo for bloqueado novamente.
8. Clique em **Bloquear** para bloquear o arquivo.



Nota

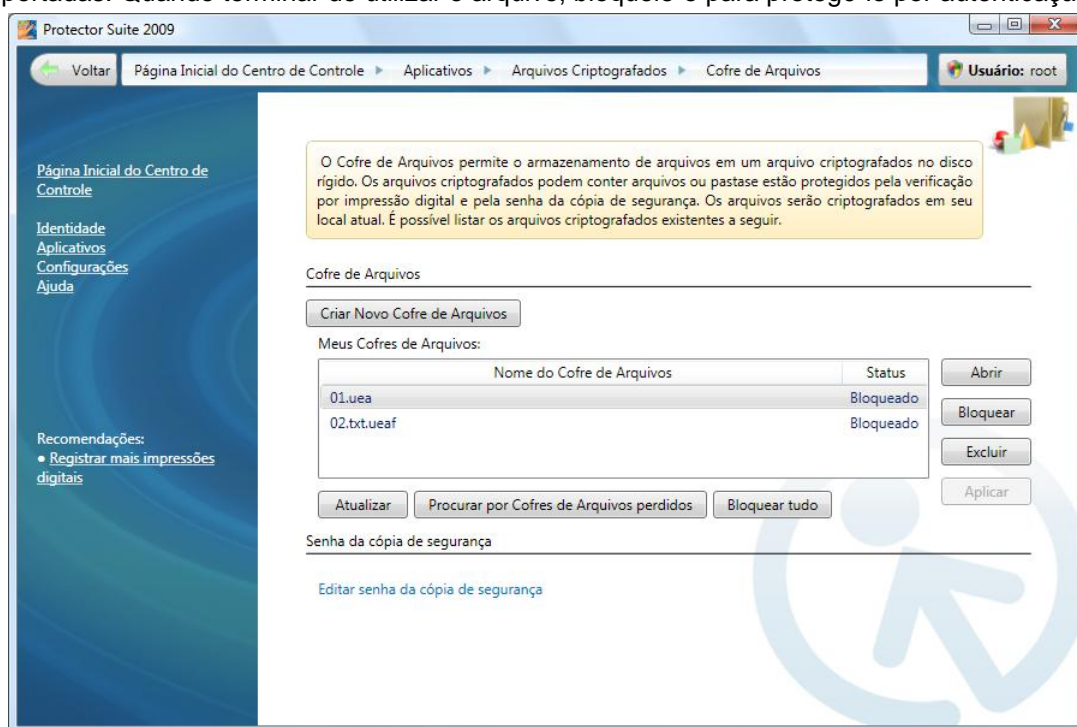
Você também pode criar ou gerenciar arquivos no menu de contexto. Exiba os arquivos ou as pastas que deseja criptografar (utilizando o Windows Explorer ou outra caixa de diálogo do Windows) e clique com o botão direito do mouse para exibir o menu de contexto. Selecione **Adicionar a novo arquivo criptografado...** para adicionar a pasta ou o arquivo selecionado a um novo arquivo.

4.4.1.2. Gerenciar o Cofre de Arquivos

Para gerenciar o Cofre de Arquivos existente:

1. Vá para
 - **Iniciar > Todos os Programas > Protector Suite > Centro de Controle**
 - ou clique com o botão direito do mouse no ícone da bandeja e selecione **Iniciar Centro de Controle...**

- ou passe um dedo para exibir o Biomenu e selecione **Centro de Controle...** (ignore a etapa seguinte).
2. Realize a autenticação (passe o dedo ou digite a senha) e clique em **Enviar**.
 3. Selecione **Aplicativos > Arquivos Criptografados > Cofre de Arquivos**.
 4. Os arquivos existente são listados. Selecione um ou vários arquivos. Clique em um botão para **Abrir**, **Bloquear** ou **Excluir** o arquivo selecionado. Você também pode utilizar o menu de contexto. Se um arquivo estiver aberto, você poderá trabalhar com o arquivo como se fosse uma pasta padrão (excluir, copiar ou renomear os arquivos, etc.). As funções de arrastar e soltar também são suportadas. Quando terminar de utilizar o arquivo, bloqueie-o para protegê-lo por autenticação



Para trabalhar com a lista de arquivos do Cofre de Arquivos, escolha:

- **Atualize** para obter uma lista atualizada de todos os arquivos listados associados às impressões digitais.
 - **Procurar arquivos perdidos**. Escolha esta opção para listar todos os arquivos, incluindo os que não estão associados às impressões digitais ou os que foram movidos. Você ainda pode abrir os arquivos não associados utilizando a senha de backup. Utilize esta opção quando não tiver a certeza da localização dos arquivos ou se tiver alterado o passaporte de impressões digitais.
 - **Bloquear Todos**. Esta opção bloqueará todos os arquivos listados de uma vez.
5. Clique em **Aplicar** para salvar as alterações.



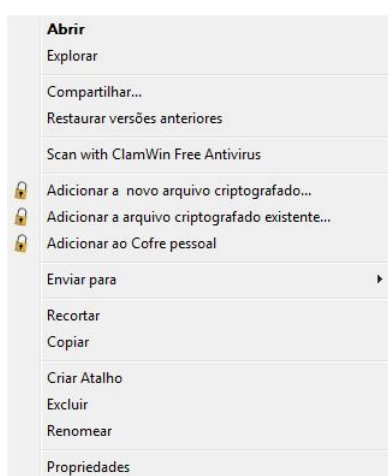
Dica

Você pode gerenciar arquivos no menu de contexto, tal como adicionar arquivos ou pastas diretamente do gerenciador de arquivos. Exiba os arquivos ou as pastas que deseja criptografar

(utilizando o Windows Explorer ou outra caixa de diálogo do Windows) e clique com o botão direito do mouse para exibir o menu de contexto. Selecione **Adicionar ao arquivo criptografado existente...** para adicionar a pasta ou o arquivo selecionado a um arquivo existente. Consulte a descrição detalhada a seguir.

Para adicionar arquivos ou pastas a um arquivo do Cofre de Arquivos existente:

1. Exiba os arquivos ou as pastas que deseja criptografar (utilizando o Windows Explorer ou outra caixa de diálogo do Windows).
2. Selecione os arquivos e/ou as pastas (utilizando o mouse e as teclas **Shift** ou **Ctrl**) e clique com o botão direito do mouse para exibir o menu de contexto.
3. Selecione **Adicionar ao arquivo criptografado...**



4. Procure e selecione o arquivo no qual pretende salvar os arquivos (arquivo com a extensão ***.uea** ou ***.ueaf**).
5. Selecione **Abrir**.
6. É necessário realizar a autenticação.
7. Após a criptografia dos arquivos, será exibida uma caixa de diálogo solicitando que você selecione a ação a ser executada com os arquivos originais:
 - a. **Excluir arquivos originais** exclui os arquivos originais e mantém os arquivos apenas na sua forma criptografada no arquivo.
 - b. Marque a caixa de seleção **Limpar arquivos antes de excluir** para substituir os arquivos que deseja excluir por um conteúdo aleatório e, em seguida, excluí-los. Isto impede que alguém possa recuperar os arquivos excluídos.
 - c. **Manter arquivos originais** não exclui os arquivos originais, que serão salvos no arquivo criptografado e mantidos, descriptografados, em seus locais de origem.
8. Agora os arquivos estão adicionados ao arquivo do Cofre de Arquivos criptografado.

4.4.1.3. Bloqueando e Desbloqueando o Cofre de Arquivos

Para Bloquear ou Desbloquear um Cofre de Arquivos:

1. Vá para
 - **Iniciar > Todos os Programas > Protector Suite > Centro de Controle**
 - ou clique com o botão direito do mouse no ícone da bandeja e selecione **Iniciar Centro de Controle...**
 - ou passe um dedo para exibir o Biomenu e selecione **Centro de Controle...** (ignore a etapa seguinte).
2. Realize a autenticação (passe o dedo ou digite a senha) e clique em **Enviar**.
3. Selecione **Aplicativos > Arquivos Criptografados > Cofre de Arquivos**.
4. Os arquivos existente são listados. Selecione um ou vários arquivos. Clique no botão **Bloquear** para bloquear e arquivar ou no botão **Abrir** para desbloquear.



Dica

Você também pode bloquear ou desbloquear os arquivos em seus respectivos locais atuais fora do Centro de Controle. Exiba o arquivo que deseja bloquear ou desbloquear (utilizando o Windows Explorer ou outra caixa de diálogo do Windows), selecione o arquivo de arquivo (*.uea ou *.ueaf), clique com o botão direito do mouse no menu de contexto e selecione **Bloquear** ou **Desbloquear**.

Para bloquear todos os arquivos do Cofre de Arquivos:

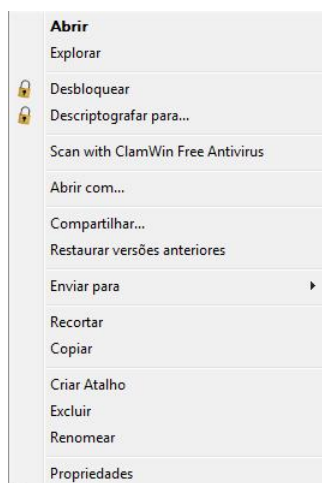
1. Passe o dedo para exibir o Biomenu.
2. Selecione **Bloquear todos os arquivos** no menu.
3. Todos os arquivos desbloqueados agora estão bloqueados.

4.4.1.4. Descriptografando Arquivos em um Cofre de Arquivos

Para remover um ou vários arquivos de um arquivo criptografado, desbloqueie o arquivo (consulte Bloqueando e Desbloqueando o Cofre de Arquivos) e, em seguida, utilize os arquivos como se estivessem em uma pasta padrão. Você pode excluir, copiar ou arrastar os arquivos do arquivo. Consulte a seguir como descriptografar todos os arquivos do arquivo de uma só vez em um local especificado.

Para descriptografar todos os arquivos ou pastas de um Cofre de Arquivos de uma só vez

1. Selecione o arquivo de arquivo (*.uea ou *.ueaf) que deseja descriptografar e clique com o botão direito do mouse para exibir o menu de contexto.
2. Escolha **Descriptografar para...**



3. Selecione o local de destino no qual deverão ser salvos os arquivos descriptografados.
4. É necessário realizar a autenticação.
5. Os arquivos são descriptografados no local de destino.

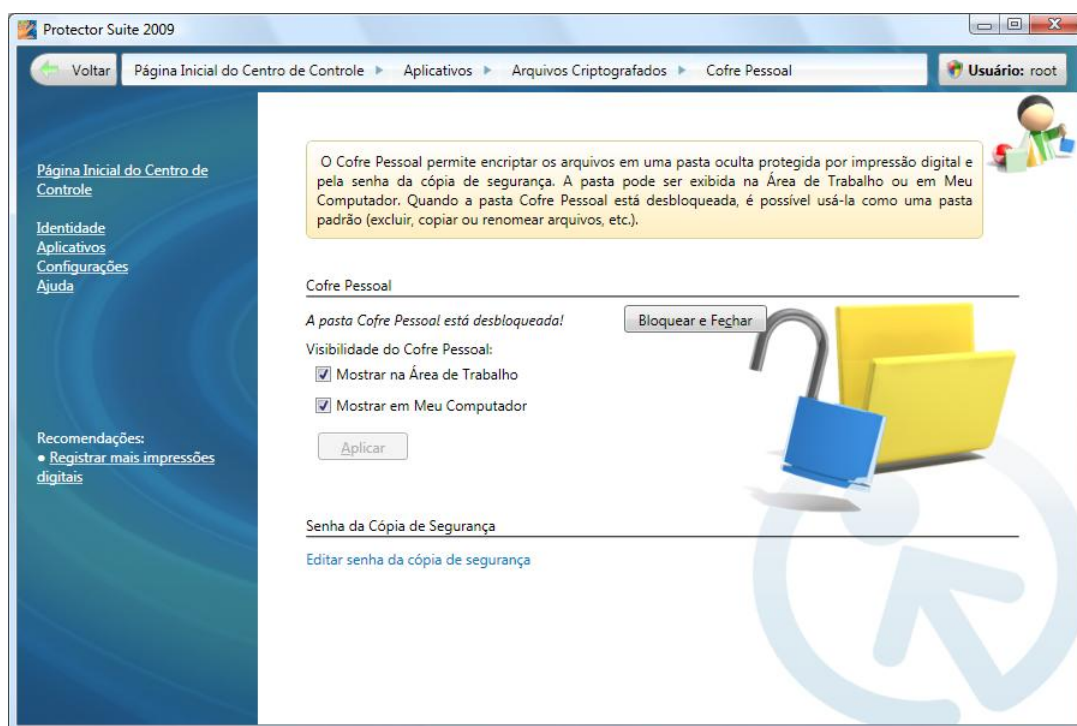
4.4.2. Cofre Pessoal

O Cofre Pessoal permite criptografar os arquivos em uma pasta protegida. A pasta pode ser exibida na Área de Trabalho ou em Meu Computador. Esta pasta não estará visível para os outros usuários que compartilham o computador.

Quando a pasta Cofre pessoal estiver desbloqueada, você poderá trabalhar com ela como faria com uma pasta padrão (excluir, copiar ou mudar o nome dos arquivos, etc.). Ela pode ser gerenciada no **Centro de Controle** em **Aplicativos > Arquivos Criptografados > Cofre Pessoal** ou pelo menu de contexto, clicando com o botão direito do mouse na pasta Cofre Pessoal.

Para bloquear/desbloquear o Cofre Pessoal

1. Vá para
 - **Iniciar > Todos os Programas > Protector Suite > Centro de Controle**
 - ou clique com o botão direito do mouse no ícone da bandeja e selecione **Iniciar Centro de Controle...**
 - ou passe um dedo para exibir o Biomenu e selecione **Centro de Controle...** (ignore a etapa seguinte).
2. Realize a autenticação (passe o dedo ou digite a senha) e clique em **Enviar**.
3. Selecione **Aplicativos > Arquivos Criptografados > Cofre Pessoal**.



4. Se a senha de backup não estiver definida, insira uma senha e clique em **Aplicar**. Saiba mais sobre a Senha de backup.
5. Clique no botão **Desbloquear e Abrir** ou **Bloquear e Fechar**.



Dica

Uma mensagem de status é exibida, indicando se o Cofre Pessoal está bloqueado ou desbloqueado.

Para adicionar arquivos ao Cofre Pessoal

1. Abra o Cofre Pessoal. Vá para o Centro de controle (consultar acima) ou selecione a pasta e clique com o botão direito do mouse para exibir o menu de contexto e selecione **Bloquear** ou **Desbloquear**.
2. Arraste e solte ou copie os arquivos para a pasta, ou selecione os arquivos (ou pastas) e clique com o botão direito do mouse para exibir o menu de contexto e escolha **Adicionar ao Cofre Pessoal**.

4.5. E-Wallet

O E-Wallet Biométrico oferece uma forma conveniente e segura de armazenar todas as suas informações importantes (como detalhes do cartão de crédito, números de conta, etc.).

Os seus dados privados estarão sempre disponíveis e protegidos por autenticação de impressão digital.

O E-Wallet também pode ajudar a preencher formulários complexos, armazenando os detalhes que você usa frequentemente, como os fornecidos em suas compras online. Você pode guardar os dados em um perfil protegido por impressão digital (consulte Criando registros do E-Wallet e arrastá-los e soltá-los posteriormente onde forem necessários (por exemplo, em formulários da Web).

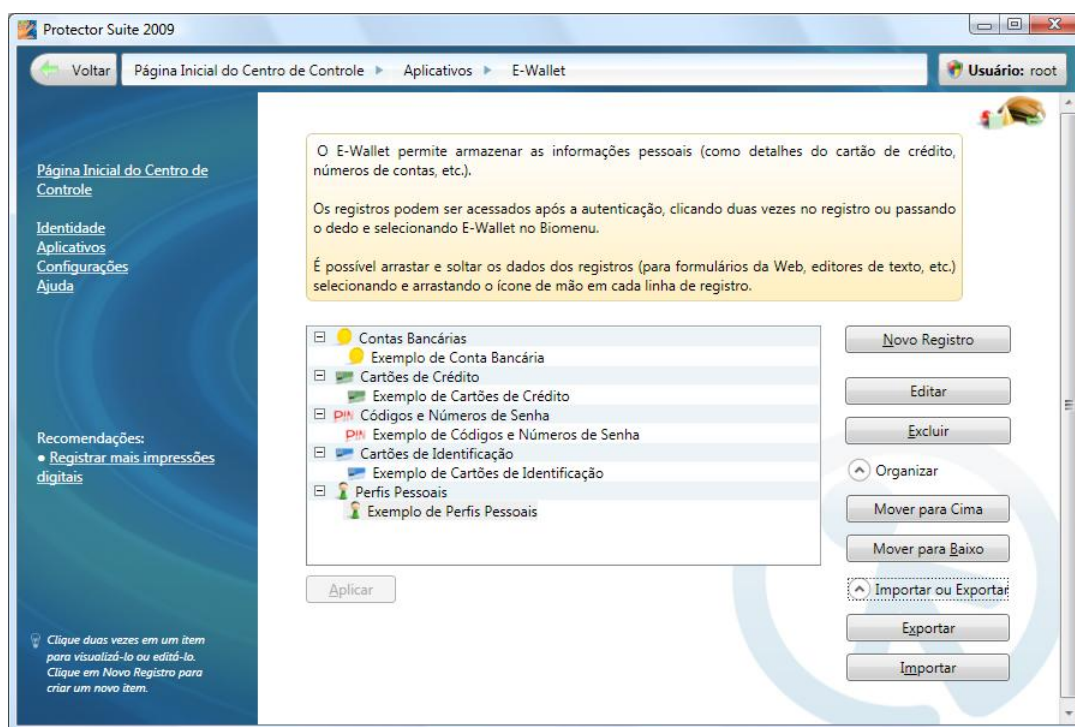
4.5.1. Criando registros do E-Wallet

Utilize categorias predefinidas para organizar os dados em pastas ou criar novas categorias personalizadas. Todas as categorias predefinidas têm um exemplo disponível. Você pode abrir e escrever novamente o exemplo ou criar um novo registro do E-Wallet (consulte abaixo). Acesse os registros clicando duas vezes em um registro e realizando a autenticação passando o dedo.



Dica

Utilize os **Perfis Pessoais** para criar perfis para salvar as informações utilizadas frequentemente em formulários da Web complexos.



Para criar um novo registro do E-Wallet

1. Vá para
 - **Iniciar > Todos os Programas > Protector Suite > Centro de Controle**
 - ou clique com o botão direito do mouse no ícone da bandeja e selecione **Iniciar Centro de Controle...**
 - ou passe um dedo para exibir o Biomenu e selecione **Centro de Controle...** (ignore a etapa seguinte).
2. Realize a autenticação (passe o dedo ou digite a senha) e clique em **Enviar**.
3. Selecione **Aplicativos > E-Wallet**.
4. Clique no botão **Novo Registro** e selecione uma categoria predefinida no menu suspenso ou selecione **Nova Categoria...** e escolha um nome e um ícone para criar sua própria categoria.
5. **Insira ou edite os dados do registro:**

- Altere o nome do registro escrevendo novamente a linha **Novo Registro**.
 - Para inserir dados, selecione o valor e clique no botão **Editar Valor**.
 - Clique no botão **Renomear** para alterar o título.
 - Clique no botão **Adicionar** para adicionar uma nova linha no final da lista.
 - Clique no botão **Excluir** para excluir a linha selecionada.
6. Clique em **Aplicar** para salvar as alterações.



Nota

Você pode acessar os registros passando o dedo, exibindo o Biomenu e selecionando **E-Wallet**.

4.5.2. Gerenciando registros do E-Wallet

Para gerenciar um registro do E-Wallet

- Vá para
 - **Iniciar > Todos os Programas > Protector Suite > Centro de Controle**
 - ou clique com o botão direito do mouse no ícone da bandeja e selecione **Iniciar Centro de Controle...**
 - ou passe um dedo para exibir o Biomenu e selecione **Centro de Controle...** (ignore a etapa seguinte).
- Realize a autenticação (passe o dedo ou digite a senha) e clique em **Enviar**.
- Selecione **Aplicativos > E-Wallet**.
- Selecione o registro que deseja utilizar.
 - Para editar, clique duas vezes no mesmo ou clique no botão **Editar**. É necessário realizar a autenticação (passe o dedo).

Insira ou edite os dados do registro:

- Para inserir dados, selecione o valor e clique duas vezes ou clique no botão **Editar Valor**.
- Clique no botão **Renomear** para alterar o título.
- Clique no botão **Adicionar** para adicionar uma nova linha no final da lista.
- Clique no botão **Excluir** para excluir a linha selecionada.
- Clique em **Organizar...** e nos botões **Mover para Cima** ou **Mover para Baixo** para mover os registros para cima e para baixo na lista e organizá-los nas pastas.
- Clique em **Importar ou Exportar** para criar um backup dos registros ou importar os registros salvos no software de impressões digitais.
 - Clique no botão **Exportar...** para exportar os registros, por exemplo, para utilizá-los em outro computador. Em seguida, selecione um arquivo de destino. A extensão dos arquivos do E-Wallet é ***.xml**.

- Clique no botão **Importar...** para importar registros de um arquivo do E-Wallet.
5. Clique em **Aplicar** para salvar as alterações.

4.5.3. Preenchendo formulários com o E-Wallet

O E-Wallet foi criado para ajudar você a preencher formulários complexos utilizando os dados salvos nele. Para registrar credenciais simples, como um nome e uma senha, utilize o aplicativo Banco de Senhas. Consulte Registrar páginas da Web e caixas de diálogo para saber como registrar credenciais de login.

Para criar uma senha segura e complexa, considere utilizar o Gerador de Senhas Seguras.

Para preencher um formulário utilizando o E-Wallet:

1. Primeiro, é necessário criar um registro do E-Wallet que contém as informações do perfil em **Centro de Controle > Aplicativos > E-Wallet**. Para obter instruções detalhadas, consulte Criando registros do E-Wallet.
2. Exibe uma página da Web com um formulário a ser registrado (por exemplo, um formulário de registro para uma loja online).
3. Passe um dedo para exibir o Biomenu e selecione **E-Wallet**.
4. Selecione o registro que deseja utilizar (por exemplo, Perfis Pessoais > Meu Perfil de Livraria) ou selecione **Mostrar todo o E-Wallet** para exibir a página do E-Wallet.
5. Uma página com todos os detalhes do registro será exibida. Agora, arraste e solte o ícone em forma de mão antes de cada item em um campo de formulário ou onde desejar.



Nota

Você também pode utilizar o E-Wallet para preencher um campo de formulário quando estiver executando o Assistente de Registro .

Para acessar os registros após a autenticação, clique duas vezes no registro ou passe o dedo e selecione E-Wallet no Biomenu.



Dica

No Biomenu selecione **E-Wallet > Mostrar todo o E-Wallet** para exibir o aplicativo E-Wallet como ele aparece no Centro de Controle.

4.6. Biomenu

O Biomenu é um menu suspenso que fornece acesso rápido aos recursos e configurações do software de impressões digitais.



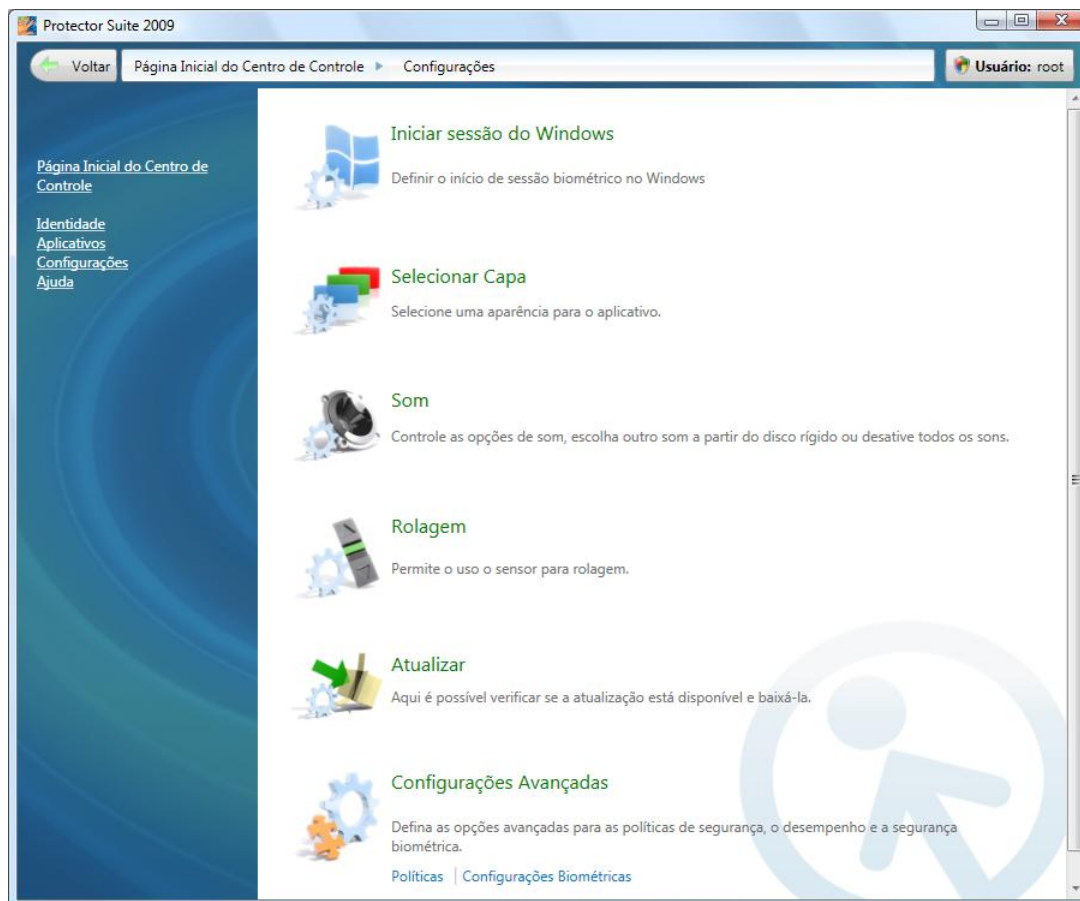
Para exibir o Biomenu em uma situação em que a autenticação do dedo invoca outra ação (por exemplo, uma página registrada é reproduzida), mantenha pressionada a tecla **Shift** quando passar o dedo.

Utilize o mouse ou o sensor para navegar. Se utilizar o sensor, mova o dedo para navegar pelo Biomenu e toque no item realçado para executar a ação correspondente.

- Para exibir o Biomenu passe um dedo registrado.
- **Bloquear computador.** Fornece uma forma rápida de bloquear o computador. Passe o dedo para desbloquear novamente o computador.
- **Sites Registrados (opcional).** Exibe listas das páginas das Web registradas pelo Banco de Senhas. Para visualizar e preencher uma página registrada no seu browser da Web padrão, clique no nome de uma página da Web na lista. A aparência da lista pode ser editada nas Configurações.
- **Registrar... (opcional).** Registra uma nova janela (uma página da Web ou caixa de diálogo). Para obter mais informações sobre o registro no Banco de Senhas, consulte Banco de Senhas
- **E-Wallet.** Fornece acesso rápido aos registros do E-Wallet. Selecione o registro que deseja utilizar (por exemplo, Perfis Pessoais > Meu Perfil de Livraria) ou selecione **Mostrar todo o E-Wallet** para exibir a página do E-Wallet
- **Desbloquear e Abrir/Bloquear Cofre Pessoal (opcional).** Fornece acesso à pasta Cofre Pessoal .
- **Gerador de Senhas Seguras.** Abre a página Gerador de Senhas Seguras onde é possível criar senhas complexas seguras e copiá-las para a área de transferência.
- **Bloquear todos os arquivos (opcional).** Bloqueará todos os arquivos do Cofre de Arquivos abertos no momento. Este item só será exibido quando pelo menos dois arquivos estiverem desbloqueados.
- **Códigos de token... (opcional).** Exibe o gerador de códigos de token. O Gerador de códigos token é uma caixa de diálogo simples que permite selecionar um token de segurança e gerar um código de token utilizando este token.
- **Centro de Controle...** Exibe o Centro de Controle.
- **Ajuda.** Exibe a ajuda em HTML. Para exibir a ajuda HTML dependente do contexto, pressione F1 na caixa de diálogo para a qual você precisa de ajuda.

Capítulo 5. Configurações

As Configurações contêm várias opções para configurar o Protector Suite 2009. Nem todas as funções das configurações descritas aqui estarão visíveis, já que as funções disponíveis variam de acordo com a versão instalada do Protector Suite 2009 e dos privilégios administrativos do usuário atual. Se o botão **Editar** estiver visível no Windows Vista, tem de clicar no mesmo e elevar os privilégios antes de começar a fazer alterações nas páginas de definições individuais.



5.1. Logon do Windows

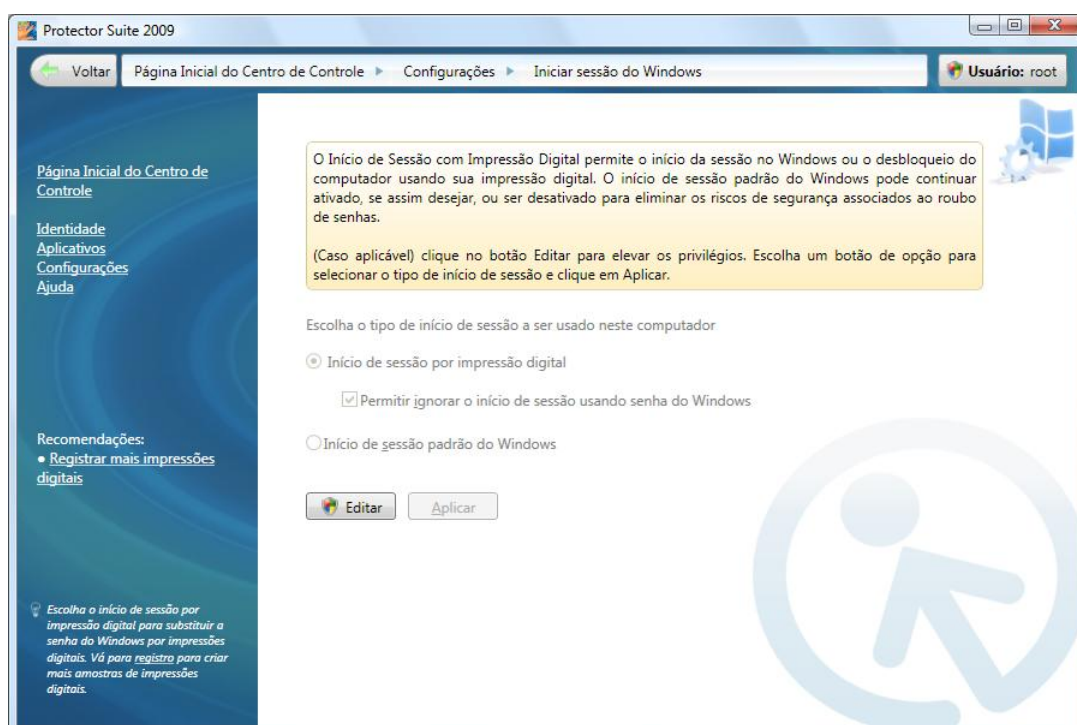
Para ativar o logon por impressão digital, é necessário de registrar as suas impressões digitais (consulte Registro de Impressões Digitais). Durante o registro do usuário, as amostras de impressões digitais são lidas e é criado um link entre as amostras das impressões digitais e a conta de usuário do Windows. Quando reiniciar o computador e desejar fazer logon novamente, passe o dedo e o logon será feito automaticamente.

O Logon por impressão digital será definido automaticamente quando você registrar suas impressões digitais.

O logon por biometria também protege o seu protetor de tela e a ativação dos recursos de economia de energia (é necessário definir no sistema a continuação a partir do protetor de tela e do modo de suspensão protegido por senha).

Para alterar as configurações de logon:

1. Vá para
 - **Iniciar > Todos os Programas > Protector Suite > Centro de Controle**
 - ou clique com o botão direito do mouse no ícone da bandeja e selecione **Iniciar Centro de Controle...**
 - ou passe um dedo para exibir o Biomenu e selecione **Centro de Controle...** (ignore a etapa seguinte).
2. Realize a autenticação (passe o dedo ou digite a senha) e clique em **Enviar**.
3. Selecione **Configurações > Logon do Windows**.



4. Escolha o tipo de logon:

Logon padrão do Windows. O logon por impressão digital será desativado e você acessará o sistema utilizando o método de logon padrão do Windows.

- **Logon por impressão digital.** O logon no sistema utilizando a sua impressão digital em vez da senha do Windows será ativado.

Permitir ignorar logon utilizando sua senha do Windows. Se esta opção estiver selecionada, você poderá utilizar o logon padrão do Windows. Se não estiver selecionada, apenas os administradores poderão efetuar logon utilizando o nome de usuário e a senha.

- (Somente Windows XP) **Ativar Mudança rápida de usuário.** O recurso Mudança rápida de usuário do Windows também é suportada. Você poderá mudar a partir de um usuário diferente apenas passando a sua impressão digital.

- **Ativar segurança na ativação.** Selecione esta opção para realizar a autenticação no nível do BIOS por impressão digital. Para obter mais informações, consulte Segurança na ativação .

Permitir o uso do dedo utilizado na pré-inicialização para efetuar logon automaticamente no Windows. Quando esta opção estiver selecionada, a você efetuará logon automaticamente no Windows após a autenticação com êxito na pré-inicialização, sem que seja necessário autenticar novamente no logon do Windows.

5. Clique em **Aplicar** para salvar as alterações.

5.1.1. Segurança na ativação

O recurso Segurança na Ativação impede o acesso não autorizado ao computador do usuário no nível do BIOS. Os computadores com a Segurança na Ativação ativada não poderão carregar o sistema operacional pelo disco rígido sem autenticar com êxito a impressão digital.

Durante a inicialização do computador, é solicitada ao usuário uma autenticação por impressão digital. O usuário tem um período de tempo limitado para deslizar um dedo sobre o sensor. O computador só efetuará a inicialização se a impressão digital lida corresponder a uma amostra armazenada na memória do dispositivo. Depois da autenticação com êxito, o processo de inicialização continua normalmente.

5.2. Inspector de armazenamento

O Inspector de armazenamento de impressões digitais é uma ferramenta para visualizar e editar o conteúdo do armazenamento no dispositivo de sensor de impressões digitais. Todos os registros salvos no dispositivo são exibidos. Uma descrição para cada dedo é exibida, junto com informações sobre suas respectivas utilizações no Protector Suite 2009.

Para remover impressões digitais do dispositivo:

1. Vá para
 - **Iniciar > Todos os Programas > Protector Suite > Centro de Controle**
 - ou clique com o botão direito do mouse no ícone da bandeja e selecione **Iniciar Centro de Controle...**
 - ou passe um dedo para exibir o Biomenu e selecione **Centro de Controle...** (ignore a etapa seguinte).
2. Realize a autenticação (passe o dedo ou digite a senha) e clique em **Enviar**.
3. Vá para **Configurações > Inspetor de Armazenamento**.
4. Selecione o registro que deseja excluir e clique no botão **Remover dedo**. A lista de registros será atualizada para refletir a alteração.
5. Clique em **Aplicar** para salvar as alterações.



Nota

A autorização para remover impressões digitais está definida nas configurações de diretivas de segurança (consulte Diretivas). Alguns direitos podem estar restritos apenas a administradores.

5.3. Selecionar imagem de fundo

Para selecionar uma aparência para o Protector Suite 2009

O Protector Suite 2009 será reiniciado com a nova imagem de fundo. Para alterar novamente a imagem de fundo, repita as etapas e selecione a imagem de fundo desejada.

1. Vá para
 - **Iniciar > Todos os Programas > Protector Suite > Centro de Controle**
 - ou clique com o botão direito do mouse no ícone da bandeja e selecione **Iniciar Centro de Controle...**
 - ou passe um dedo para exibir o Biomenu e selecione **Centro de Controle...** (ignore a etapa seguinte).
2. Realize a autenticação (passe o dedo ou digite a senha) e clique em **Enviar**.
3. Vá para **Configurações > Selecionar imagem de fundo**.
4. Selecione uma imagem de fundo no menu.
5. Clique em **Aplicar** para salvar as alterações.
6. Clique em **Sim** para reiniciar o aplicativo. É necessário reiniciar o aplicativo para aplicar a nova imagem de fundo.

5.4. Som

O som selecionado é reproduzido quando uma operação de impressão digital é bem ou mal sucedida. É possível utilizar os sons padrão do sistema, desativá-los ou procurar o seu arquivo áudio favorito (em formato .wav).

Para selecionar som para o Protector Suite 2009.

1. Vá para
 - **Iniciar > Todos os Programas > Protector Suite > Centro de Controle**
 - ou clique com o botão direito do mouse no ícone da bandeja e selecione **Iniciar Centro de Controle...**
 - ou passe um dedo para exibir o Biomenu e selecione **Centro de Controle...** (ignore a etapa seguinte).
2. Realize a autenticação (passe o dedo ou digite a senha) e clique em **Enviar**.
3. Vá para **Configurações > Som**.
4. Selecione **Nenhum** para desativar os sons, **Padrão do sistema** para manter os sons padrão para a operação ou selecione **Personalizado** e procure os seus próprios arquivos de áudio (formato .wav).
5. Clique em **Aplicar** para salvar as alterações.

5.5. Rolagem

É possível utilizar o sensor de impressões digitais para rolar pelo Biomenu e em qualquer aplicativo do Windows em vez de utilizar a roda do mouse.

Ative/desative a rolagem selecionando a opção **Função de Rolagem do Sensor** no Ícone da bandeja do sistema ou pressionando a **Tecla de atalho do Botão de Rolagem**.

Quando a Função de Rolagem do Sensor está marcada, o ícone da bandeja muda para indicar que a função de rolagem está ativada. A tecla de atalho não é definida por padrão após a instalação do Protector Suite 2009 e, se você desejar utilizá-la, será necessário defini-la (consulte abaixo).

Para configurar a rolagem e a Tecla de atalho do Botão de Rolagem:

1. Vá para
 - **Iniciar > Todos os Programas > Protector Suite > Centro de Controle**
 - ou clique com o botão direito do mouse no ícone da bandeja e selecione **Iniciar Centro de Controle...**
 - ou passe um dedo para exibir o Biomenu e selecione **Centro de Controle...** (ignore a etapa seguinte).
2. Realize a autenticação (passe o dedo ou digite a senha) e clique em **Enviar**.
3. Vá para **Configurações > Rolagem**.
4. Mova as barras de rolagem para ajustar as configurações.
 - **Velocidade.** Mova o botão deslizante para ajustar a velocidade da rolagem. Esta opção define o quanto o cursor irá se deslocar quando você mover o dedo sobre o sensor.
 - **Aceleração.** Move o controle deslizante para definir a aceleração da rolagem. Quanto mais rápido você passar o dedo sobre o sensor, mais rápido será a rolagem.
 - Para definir a tecla de atalho do botão de deslocamento, selecione o campo **Tecla de Atalho do Botão de Rolagem**. Pressione na(s) tecla(s) que deseja utilizar para ativar/desativar a função de rolagem. A tecla de atalho será exibida no campo. Para alterá-la, pressione outra tecla.
5. Clique em **Aplicar** para salvar as alterações.

5.6. Atualizar

Quando uma atualização estiver disponível, clique no botão Download para obter a versão mais recente do software de impressões digitais. Quando for definida uma verificação automática de atualizações, a busca por uma nova atualização será realizada sempre que o Centro de Controle for iniciado.

Para configurar a opção Atualizar:

1. Vá para
 - **Iniciar > Todos os Programas > Protector Suite > Centro de Controle**
 - ou clique com o botão direito do mouse no ícone da bandeja e selecione **Iniciar Centro de Controle...**

- ou passe um dedo para exibir o Biomenu e selecione **Centro de Controle...** (ignore a etapa seguinte).
2. Realize a autenticação (passe o dedo ou digite a senha) e clique em **Enviar**.
 3. Vá para **Configurações > Atualizar**.
 4.
 - **Status da atualização.** Informa o status atual do software. Sempre que uma versão mais recente do Protector Suite 2009 estiver disponível, clique no botão **Download** para obter a atualização.
 - **Busca de atualizações.** Procure atualizações atuais manualmente ou clicando no botão **Procurar Atualização Agora** ou marque a caixa de seleção **Procurar atualizações automaticamente** para manter as mensagens de status atualizadas. A busca de novas atualizações será realizada sempre que o Centro de Controle for iniciado. >
 - Clique em **Aplicar** para salvar as alterações.

5.7. Configurações Avançadas

Defina as opções avançadas para as políticas de segurança, o desempenho e a segurança biométrica.

Para abrir as Configurações Avançadas:

1. Vá para
 - **Iniciar > Todos os Programas > Protector Suite > Centro de Controle**
 - ou clique com o botão direito do mouse no ícone da bandeja e selecione **Iniciar Centro de Controle...**
 - ou passe um dedo para exibir o Biomenu e selecione **Centro de Controle...** (ignore a etapa seguinte).
2. Realize a autenticação (passe o dedo ou digite a senha) e clique em **Enviar**.
3. Vá para **Configurações > Configurações Avançadas**.

5.7.1. Diretivas

As definições das diretivas podem ser configuradas de formas diferentes para um administrador e para usuários limitados. Selecione e escolha **Sim** ou **Não** para ativar ou desativar uma diretiva.

Registro

- **Registrar-se:** permite que o usuário atualmente conectado registre impressões digitais.
- **Registrar outros usuários:** permite que outros usuários registrem impressões digitais. Apenas os usuários com uma conta válida no Windows podem ser registrados.
- **Editar-se:** permite que um passaporte de impressões digitais seja editado pelo usuário atualmente conectado, ou seja, a adição ou a exclusão das impressões digitais registradas.
- **Editar outros usuários:** permite que um passaporte de impressões digitais seja editado por qualquer usuário registrado no computador, ou seja, a adição ou a exclusão das impressões digitais registradas.

- **Importar-se:** permite que um passaporte de impressões digitais seja importado para o usuário atualmente conectado.
- **Importar outros usuários:** permite que um passaporte de impressões digitais seja importado para qualquer usuário registrado no computador.
- **Exportar-se:** permite que um passaporte de impressões digitais seja exportado para o usuário atualmente conectado.
- **Exportar outros usuários:** permite que um passaporte de impressões digitais seja exportado para qualquer usuário registrado no computador.
- **Excluir-se:** após a autenticação, permite que um passaporte de impressões digitais seja excluído para o usuário atualmente conectado.
- **Excluir outros usuários:** permite que um passaporte de impressões digitais seja excluído para qualquer usuário registrado no computador. Não é necessário realizar qualquer autenticação antes da exclusão dos passaportes.
- **Revelar senha do Windows:** permite que a senha do Windows do usuário seja revelada.
- **Verificar sempre o usuário para acessar as configurações:** o usuário será sempre solicitado a realizar a autenticação ao acessar as configurações do Centro de Controle.
- **Fazer logon para auto-registro:** permitir logon de usuários limitados n#o registrados usando senha quando o logon por senha estiver desativado para usuários limitados.

Inspetor de armazenamento de impressões digitais

- **Usar Inspetor de armazenamento de impressões digitais:** permite a utilização do Inspetor de armazenamento de impressões digitais, o que significa que os usuários só podem excluir as suas próprias impressões digitais (exceto a última, ou seja, pelo menos uma impressão digital deve permanecer registrada).
- **Excluir impressões digitais:** permite excluir quaisquer impressões digitais do seu dispositivo. (A diretiva Usar Inspetor de armazenamento de impressões digitais deve estar ativada para que esta diretiva tenha efeito.)
- **Excluir impressões digitais não utilizadas:** permite a exclusão dos registros de impressões digitais que não pertencem a nenhum usuário registrado localmente, por exemplo, os registros realizados em uma instalação anterior. (A diretiva Usar Inspetor de armazenamento de impressões digitais deve estar ativada para que esta diretiva tenha efeito.)
- **Excluir impressões digitais de outros usuários:** permite a exclusão das impressões digitais de outros usuários. No entanto, deve permanecer registrada pelo menos uma impressão digital para cada usuário. (A diretiva Utilizar Inspetor de Armazenamento de Impressões Digitais deve estar ativada para que esta diretiva tenha efeito.)

Segurança na ativação

- **Adicionar impressões digitais à segurança na ativação:** permite a adição de impressões digitais à segurança na ativação durante o registro. Quando desativada, as impressões digitais registradas não podem ser utilizadas para a autenticação da segurança na ativação.

5.7.2. Configurações Biométricas

O Protector Suite 2009 pode ser utilizado em dois níveis de segurança. A escolha de um definirá a precisão com que uma leitura de uma impressão digital deve corresponder às amostras registradas.

- **Nível Conveniente.** Nível de processamento biométrico padrão; mantém o equilíbrio entre segurança e conveniência.
- **Nível Seguro.** Deverá ser utilizado quando a segurança for mais importante que a conveniência. Fornece a segurança mais elevada, mas lembre-se de que é necessária uma correspondência perfeita com a amostra registrada, o que poderá resultar em autenticações repetidas sem êxito para usuários registrados.

5.7.3. Calibragem do sensor (opcional)

Este recurso permite calibrar o sensor de impressões digitais. Utilize esta opção quando você tiver dificuldades para digitalizar o dedo. Isto não afetará as amostras de impressões digitais registradas, nem os dados dos aplicativos.



Importante

Não toque no sensor durante a calibragem.

Se for suportado pelo sensor, o botão **Calibrar Sensor...** abre a caixa de diálogo de calibragem. Clique no botão **Calibrar** e aguarde até que a calibragem esteja concluída. A calibragem pode não ser utilizada, caso você acredite que o sensor não está funcionando corretamente.

5.7.4. Trusted Platform Module, TPM (Opcional)

Esta página é exibida quando o gerenciamento do aplicativo TPM por terceiros é detectado. A inicialização TPM permite o uso do módulo de segurança TPM pelo recurso Multifator. Consulte Multifator para obter mais informações sobre os métodos multifator.

Para inicializar o módulo TPM:

1. Vá para
 - **Iniciar > Todos os Programas > Protector Suite > Centro de Controle**
 - ou clique com o botão direito do mouse no ícone da bandeja e selecione **Iniciar Centro de Controle...**
 - ou passe um dedo para exibir o Biomenu e selecione **Centro de Controle...** (ignore a etapa seguinte).
2. Realize a autenticação (passe o dedo ou digite a senha) e clique em **Enviar**.
3. Vá para **Configurações > Configurações Avançadas > TPM**.
4. Clique no botão **Inicializar**.
5. Será exibida uma caixa de diálogo informando se a operação foi concluída com êxito.
6. Clique em **OK**.

Capítulo 6. Outras Ferramentas

Esta seção descreve outras ferramentas que podem ajudá-lo a utilizar o Protector Suite 2009, como por exemplo, a Tutorial de Impressão Digital.

6.1. Tutorial de Impressão Digital

É altamente recomendável seguir o tutorial de impressão digital. A iniciação mostra breves animações que demonstram a digitalização correta e incorreta de impressões digitais. Você pode tentar criar amostras de impressões digitais para praticar a técnica.

Para executar o tutorial:

1. Vá para
 - **Iniciar > Todos os Programas > Protector Suite > Centro de Controle**
 - ou clique com o botão direito do mouse no ícone da bandeja e selecione **Iniciar Centro de Controle...**
 - ou passe um dedo para exibir o Biomenu e selecione **Centro de Controle...** (ignore a etapa seguinte).
2. Clique no link **Tutorial** ou realize a autenticação (passe o dedo ou insira a senha), clique em **Enviar** e vá para **Ajuda > Tutorial**.
3. Veja as animações para seguir o procedimento de digitalização correto. No lado direito, você poderá praticar a digitalização do dedo.

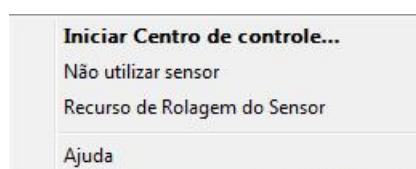


4. Para obter digitalizações de impressões digitais corretas:

- Posicione a última articulação do dedo sobre o centro do sensor.
- Coloque o dedo firmemente sobre o sensor.
- Não levante o dedo enquanto o desliza pelo sensor.
- Não gire o dedo no final do movimento.
- Tente criar amostras da sua impressão digital.

6.2. Ícone da bandeja do sistema

O ícone do Protector Suite 2009 na bandeja do sistema indica que o programa está sendo executado e fornece acesso às funções que não exigem autenticação da impressão digital. Clique com o botão direito do mouse no ícone para exibir o menu:



Itens do ícone da bandeja:

- **Iniciar Centro de Controle...** Inicia a caixa de diálogo principal do Protector Suite 2009, na qual você pode gerenciar a maioria dos recursos e aplicativos, e alterar as configurações de software.
- **Não utilizar sensor/Utilizar sensor.** Permite desanexar temporariamente o dispositivo de impressões digitais do Protector Suite 2009 para ser utilizado por outro aplicativo. Este comando libera o dispositivo durante a sessão atual do usuário. (O dispositivo só pode ser utilizado por um aplicativo de cada vez.)
- **Função de Rolagem do Sensor.** Quando a Função de Rolagem do Sensor está marcada, o ícone da bandeja muda para indicar que a função de rolagem está ativada. A Tecla de atalho do Botão de Rolagem não é definida por padrão após a instalação do Protector Suite 2009 e é necessário defini-la nas configurações de Rolagem. Desmarque-a para desativar a rolagem.
- **Ajuda.** Exibe a ajuda completa do Protector Suite 2009. Para exibir a ajuda dependente do contexto para uma página específica, pressione F1 na página para a qual você precisa de ajuda.



Importante

Se selecionar a opção **Não utilizar sensor**, nenhuma autenticação de impressão digital será realizada. Este recurso destina-se apenas a usuários avançados, como programadores de outros aplicativos biométricos.

6.3. Utilizando a Ajuda

O Protector Suite 2009 contém um sistema de ajuda baseada em HTML.



Dica

Você também pode clicar com o botão direito do mouse no ícone da bandeja e selecionar **Ajuda** ou passar um dedo para exibir o Biomenu e selecionar **Ajuda**.

Para exibir a ajuda dependente do contexto:

- Pressione F1 para ver a ajuda na página para a qual você precisa de ajuda.
- 1. Vá para **Iniciar > Todos os Programas > Protector Suite > Centro de Controle**
- 2. Clique no link **Ajuda** ou realize a autenticação (passe o dedo ou insira a senha), clique em **Enviar** e vá para **Ajuda > Ajuda**.

6.4. Tela de Introdução

A Tela de Introdução é exibida quando você toca no sensor e não existem impressões digitais registradas. Contém um link para a Apresentação do produto do Protector Suite 2009 e um link para o registro da impressão digital.

Para acessar a Apresentação do produto posteriormente:

- Vá para
 - **Iniciar > Todos os Programas > Protector Suite > Centro de Controle**
 - ou clique com o botão direito do mouse no ícone da bandeja e selecione **Iniciar Centro de Controle...**
 - ou passe um dedo para exibir o Biomenu e selecione **Centro de Controle...** (ignore a etapa seguinte).
- Realize a autenticação (passe o dedo ou digite a senha) e clique em **Enviar**.
- Vá para **Ajuda > Apresentação do produto**.

6.5. Painel de Informações do Leitor de Impressões Digitais

O painel de informações do leitor de impressões digitais contém informações sobre o sensor e uma janela de teste para a leitura de impressões digitais. Você pode utilizar esta caixa de diálogo para obter informações detalhadas sobre o sensor em caso de ocorrência de problemas no hardware, para comunicar essas informações ao suporte técnico ou para outros fins.

Para apresentar o Painel de Informações do Leitor de Impressões Digitais:

1. Selecione **Iniciar > Painel de Controle**.
2. Clique em **Sensor de Impressões Digitais**. Será exibida a caixa de diálogo Painel de Informações do Leitor de Impressões Digitais.
 - Selecione a guia **Versão** para visualizar informações sobre o sensor (como o tipo e o nome do dispositivo, a versão, etc.). Para exportar as informações para um arquivo de texto, clique em **Salvar** e selecione o local em que o arquivo deve ser salvo (por padrão, o nome do arquivo será FingerprintSensorVersion.txt).
 - Selecione a guia **Teste do Dedo** para ver imagens de teste quando tentar digitalizar um dedo.
3. Clique em **Fechar** para fechar a janela da caixa de diálogo.

6.6. Gerenciar outros usuários

Como administrador, você pode gerenciar outros usuários no Protector Suite 2009. Você pode definir ou excluir um novo usuário e os dados dos usuários podem ser excluídos, importados ou exportados.

Para gerenciar outros usuários:

1. Vá para
 - **Iniciar > Todos os Programas > Protector Suite > Centro de Controle**
 - ou clique com o botão direito do mouse no ícone da bandeja e selecione **Iniciar Centro de Controle...**
 - ou passe um dedo para exibir o Biomenu e selecione **Centro de Controle...** (ignore a etapa seguinte).
2. Realize a autenticação (passe o dedo ou digite a senha) e clique em **Enviar**.
3. Vá para **Identidade** e clique no link **Gerenciar outros usuários....**

OU

Clique no botão de usuário ao lado da barra de navegação.
4. Selecione um usuário e escolha uma ação utilizando os botões do menu.